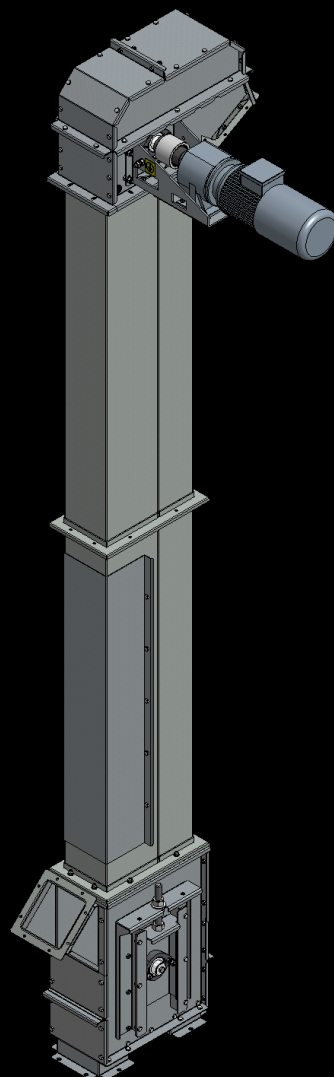


# Manual Kopelevator E11

Version 70519.1



# Indhold



Indhold .....	2
Forord .....	4
EF-overensstemmelseserklæring .....	5
Brugsbetingelser .....	6
Generel information .....	7
Levering .....	7
Konserveringsplan.....	7
Støjmåling .....	7
Mærkeskilt.....	8
Konstruktion .....	8
Kapacitet.....	9
Tekniske specifikationer – kraftforbrug .....	9
Elevatoroverdel .....	10
Elevatorforlænger .....	10
Elevatorunderdel.....	10
Målskitse E11 .....	11
Ved modtagelsen.....	12
Advarselsskilte.....	12
Fundament.....	13
Løftegrej .....	13
Løfteanvisning .....	14
Vægtskema for delmoduler .....	15
Vægtskema kopelevator E11 .....	17
Montage .....	18
Tætning .....	19
Elevatorforlængere.....	21
Motor .....	22
Tilbageløbsspærre.....	23
Elevatorbånd .....	23
Samling af elevatoren .....	24
Samling af elevatorbåndet .....	24
Montering af kopper .....	25



Potentialudligning.....	26
Opstart .....	27
Fejlfinding ved stop på elevator .....	27
Vedligeholdelse .....	28
Gearmotor.....	28
Motor .....	28
Elevatorbånd .....	29
Elevatorkopper .....	29
Lejer.....	29
Smøring af lejer .....	30
Elevatoroverdel .....	30
Elevatorunderdel.....	31
Tilbageløbsspærre og hastighedsvagt.....	32
Utætheder.....	32
Mislyde og vibrationer.....	32
Ekstraudstyr/tilbehør .....	33
Hastighedsvagt.....	33
Skævløbsvagt.....	34
Justering af skævløbsvagt.....	35
Bortskaffelse .....	36
Reservedele E11 .....	37
Stykliste E11.....	38

# Forord

---

JEMA AGRO A/S er en moderne fabrik, som producerer og leverer udstyr til transport af rensset og urensset korn, frø og granulater.

JEMA AGRO A/S' nuværende produktprogram er resultatet af mere end 60 års erfaring med udvikling af maskiner til især landbruget - i tæt samarbejde med vores kunder, og vi er således i stand til via kvalitet og fleksibilitet hele tiden at holde os på forkant med udviklingen.

JEMA AGRO A/S' transportører og transportanlæg passer til sammenbygning med ALLE fabrikater af tørrings- og siloanlæg.

## **Vigtigt!**

Det er vigtigt, at denne brugsanvisning gennemlæses inden montage og ibrugtagning.

# EF Overensstemmelseserklæring

**Fabrikant:** JEMA AGRO A/S  
Kløservejen 2, Sahl  
DK-8850 Bjerringbro  
Tlf. +45 86 68 16 55

## Erklærer hermed, at

**Maskine:** Kopelevator  
**Type:** E11  
**Fremstillingsår:** 2012

- er i overensstemmelse med Maskindirektivet 2006/42/EF under særlig anvisning til direktivets bilag 1 om væsentlige sikkerheds- og sundhedskrav i forbindelse med konstruktion og fremstilling af maskiner:

**EN ISO 12100-1:2005** Grundlæggende terminologi og metodik.  
**EN ISO 12100-2:2005** Tekniske principper.  
**EN 1050:1997** Principper for risikovurdering.

- er i overensstemmelse med EMC-direktivet 04/108/EF af 15. december 2004 om elektromagnetisk kompatibilitet.

Direktør Jens-Peter Pedersen

Titel Navn

15-01-2013

Dato Underskrift



# Brugsbetingelser

---

JEMA AGRO A/S' kopelevator E11 er konstrueret til transport af korn, granulater og frøblandinger.

- Kopelevator E11 må kun bruges til det/de i kontrakten aftalte produkt/er.
- El-tilslutning må kun udføres af en autoriseret el-installatør.
- Kopelevator E11 skal potentialudlignes i henhold til gældende nationale regler.
- Kopelevatoren har gennemgået en grundig vurdering iht. vedligehold, hvorefter der er udarbejdet en tjekliste med nøje fastsatte rengørings- og vedligeholdelsesintervaller. Overholdes disse intervaller ikke, bortfalder JEMA AGRO's forudsætning for en problemfri drift og ligeledes bortfalder garantien.  
Se den medleverede vedligeholdelsesoversigt.
- Under opstilling, vedligeholdelse eller reparation skal forsyningen til kopelevatoren være afbrudt og sikret mod genindkobling.
- Betjeningsvejledningen skal være placeret / tilgængelig i nærheden af kopelevator E11.

# Generel information

## Levering

Kopelevatoren pakkes i adskilt tilstand. Til forsendelse anvendes standard forsendelsesmateriale (paller/trækasser og gitterbokse m.m.). Med hensyn til selve transporten er der ingen specielle hensyn at tage ud over almindelig påpasselighed.

Leverancen omfatter de i ordrebekræftelsen beskrevne dele.

Inden montage og idriftsættelse **skal** denne manual læses grundigt igennem.

## Konserveringsplan

Der er ikke foretaget foranstaltninger for langtidsopbevaring.

Efter modtagelsen skal delene opbevares i et velegnet, tørt rum, indtil montagen udføres.

## Støjmåling

Der er lavet en støjtest for kopelevatoren. Lydtryksniveauet er målt i en afstand af 1 m. fra elevatorens overflade og en højde af 1,6 m. fra gulvet. Under målingen kørte kopelevatoren uden produkter, hvilket er den driftstilstand, hvor kopelevatoren larmer/støjer mest.

Støjniveau er målt til under **70 dB**.

## Mærkeskilt

Mærkeskiltet er påklæbet drivstationen.



## Konstruktion

Kopelevator type E11 er opbygget i standardelementer, som ved kombination let kan indpasses i ethvert korntransportanlæg.

Kopelevatoren er fremstillet i galvaniseret stål.

Kopelevatoren består af:

- Elevatorhoved.
- Elevatorfod med spindler for opstramning af bånd.
- 1 m. forlænger med inspektionslem.
- Renselem i begge sider.
- Indløbsstykke på opløbssiden.
- Elevatorbånd med koppe.
- Forlænger fra 0,125 m. til 2,5 m.
- Gearmotor.

Ekstra indløbsstykke kan leveres til nedløbssiden.



## Kapacitet

I nedenstående skema er kapaciteterne for forskellige vægtfylder angivet:

Vægtfylde	E11
	(7 m <sup>3</sup> /h)
650 kg. pr. m <sup>3</sup>	4,55 t/h
700 kg. pr. m <sup>3</sup>	4,90 t/h
750 kg. pr. m <sup>3</sup> (Hvede)	5,25 t/h

*Kapaciteten er målt i rensat, lagerfast materiale ved en strømforsyning på 50 Hz.  
Kapaciteten varierer i forhold til materialets beskaffenhed.*

## Tekniske specifikationer – kraftforbrug

Kopelevator E11 kraftforbrug i kW:

	E11
	(7 m <sup>3</sup> /h)
1,1 kW	0 - 10 m.

---

## Elevatoroverdel

Elevatorhovedet leveres som en færdig enhed. Motoren leveres separat.

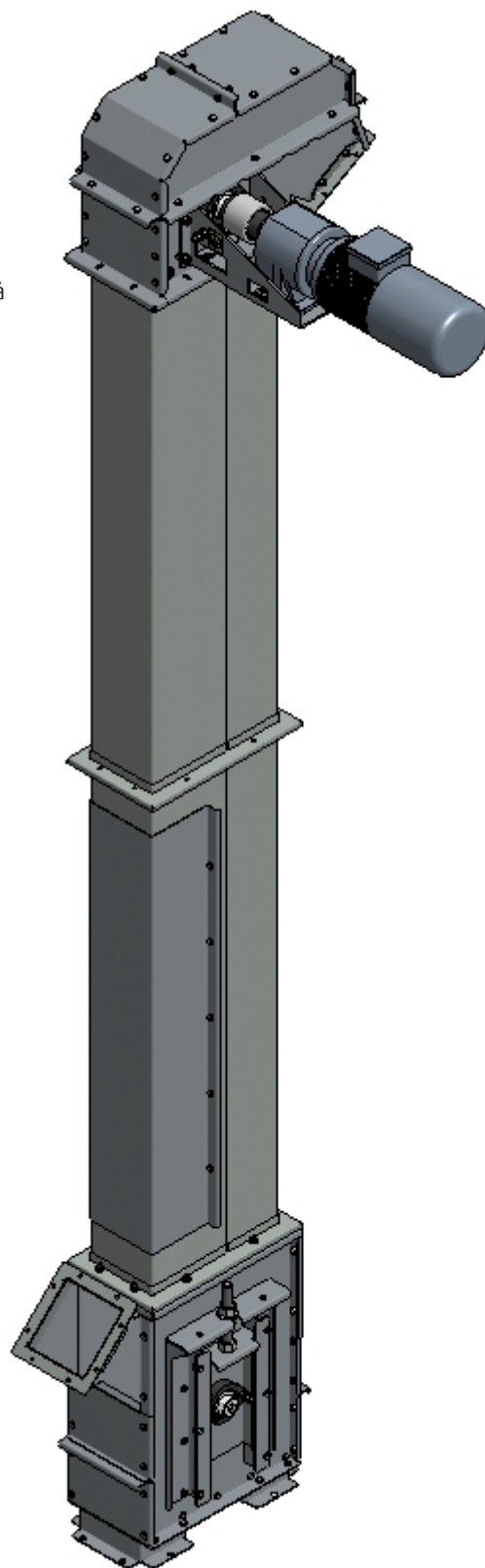
## Elevatorforlænger

Elevatorforlængere fås i forskellige længder:  
2,5 m. - 2,0 m. - 1,0 m. - 0,5 m. - 0,25 m. - 0,125m.

Ved kombination af disse elementer kan der opnås højder med spring på  
0,125 m. Max højde 10 m.

## Elevatorunderdel

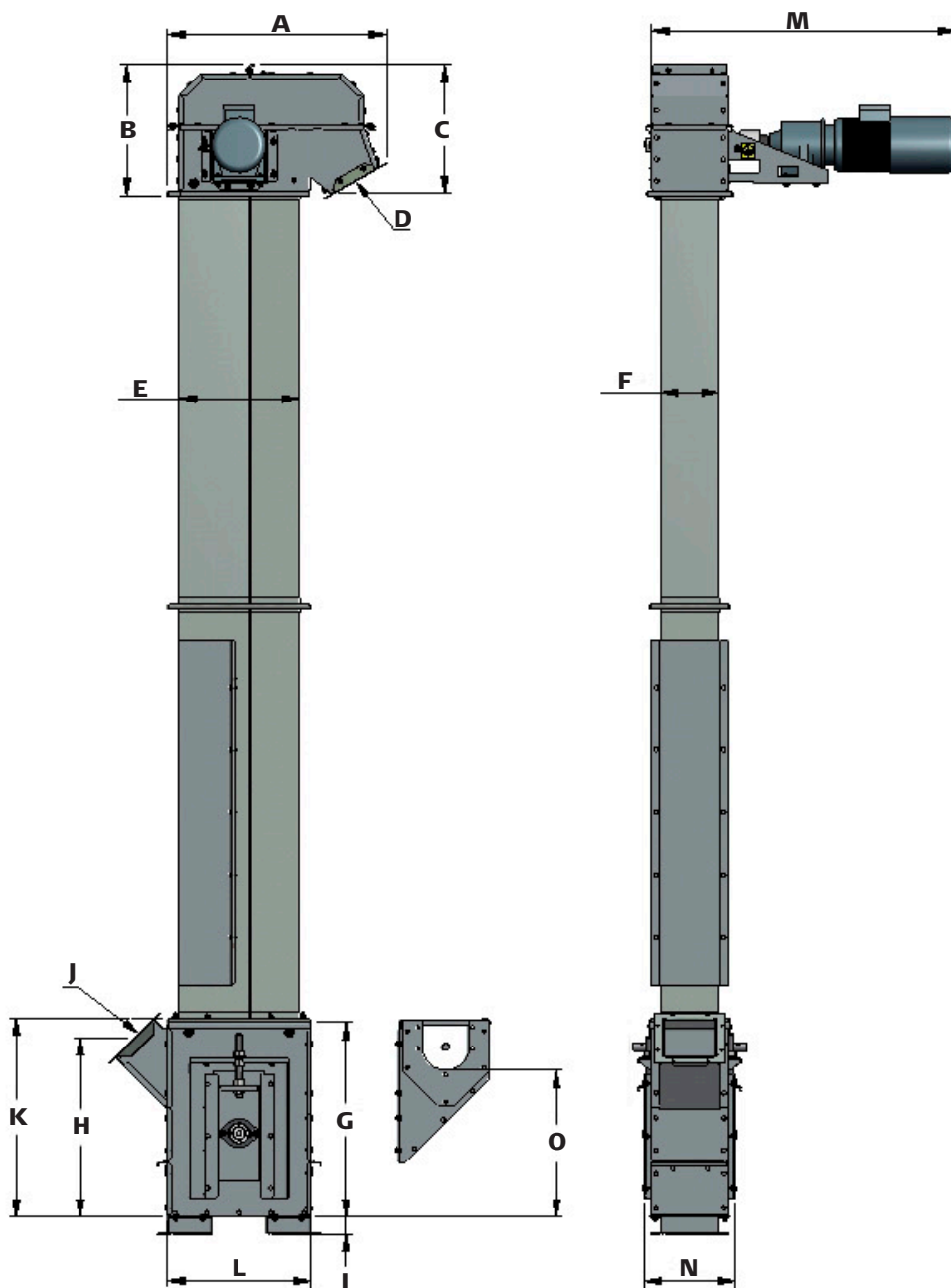
Elevatorfoden leveres med spindler for opstramning af bånd på begge  
sider samt indløbsstykke på opløbssiden.



# Målskitse E11

	A	B	C	D	E	F	G	H	I	J
E11	510	305	300	125x125	278	135	450	420	40	125x125

	K	L	M	N	O
E11	460	335	705	215	340



---

## Ved modtagelsen

Ved modtagelsen skal det kontrolleres, at alle dele og komponenter er fremkommet og for evt. transportskader.

NB! Kontroller at leverandørdokumentation er vedhæftet til gear og motor.

Mangler dokumentationen kontaktes JEMA AGRO A/S. Oplys venligst om ordre nr.

**Husk** det nødvendige sikkerhedsudstyr inden montagen påbegyndes.

**Det er vigtigt at læse hele manualen grundigt igennem, inden samlingen påbegyndes.**

## Advarselsskilte

Der er på kopelevatoren påklæbet advarselsskilte, som indikerer fare.

### **Advarsel!**

Inspektionslemme og afskærmningerne må ikke åbnes eller fjernes, mens maskinen er i drift.



## Fundament

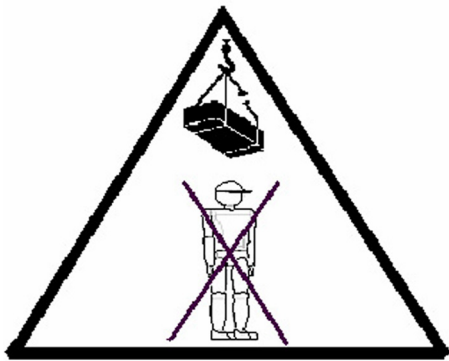
Kontrollér om kopelevatorens fundament er plant og kan bære den aktuelle belastning.

## Løftegrej

Sørg for at have det nødvendige SWL-mærkede løftegrej/kran, der kræves i den givne situation.

Løftegrejet skal være godkendt til at bære den aktuelle belastning. Vægten på de enkelte dele kan findes under "Stykliste E11" i denne manual.

Maskinens totale vægt er angivet i afsnittet "Vægtskema kopelevator E11".

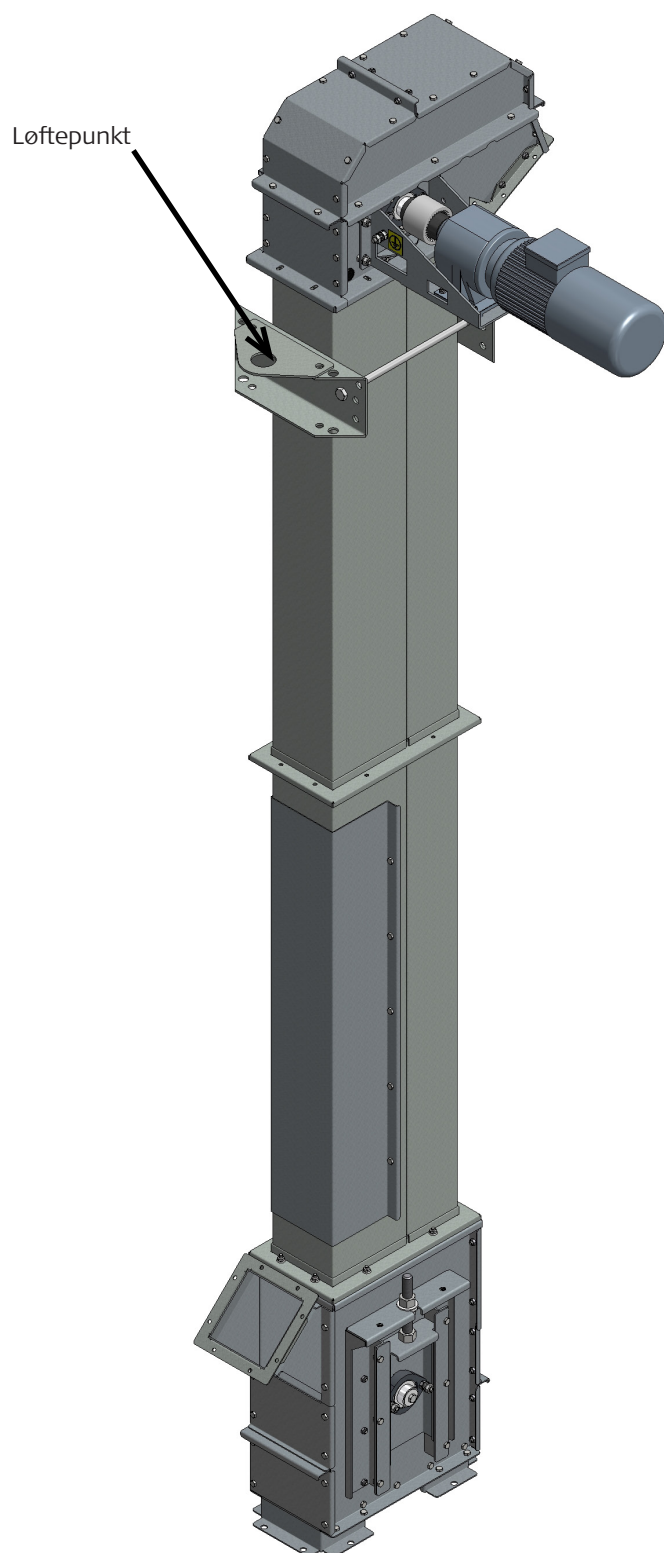


**NB! – personophold under hængende last forbudt.**

---

## Løfteanvisning

På nedenstående billede er anvist, hvordan Kopelevatoren skal løftes i de påmonterede beslag.



## Vægtskema for delmoduler E11

	Beskrivelse	E11 Vare nr.	vægt kg
	Kopelevatorhoved, Højre monteret.	74065	18,1
	Kopelevatorhoved, Venstre monteret.	74066	18,1
	Kopelevatorfod.	74015	22,30
	Forlænger 1,0m m/inspektionslem.	74062	14,58
	Forlænger 2,5m .	51021	35
	Forlænger 2,0m.	51022	28
	Forlænger 1,0m.	51024	14
	Forlænger 0,5m.	51025	7
	Forlænger 0,25m.	51026	3
	Forlænger 0,125m.	51027	2
	Indløbsstykke 45°.	74016	1,50
	Elevatorkop stål.	74067	0,18
	Elevatorkop nylon	74023	0,07
	Kopbolt m/møtrik og skive.	74026	
	Elevatorbånd 100 mm, oliebestandigt 10 Kop/m Lbm.	74028	0,60

	Beskrivelse	E11 Vare nr.	vægt kg
	Inkløbsregulering.	74050	2,50
	Inkløb 45° f/inkløbsregulering.	74049	1,50
	Afstandsplade f. bånd.	74035	1,00
	Fødder (sæt).	74018	1,00
	Båndsamler	74027	0,20
	Overgangsstykke OK160 125x125	74036	0,80
	Afsugningsstuds Ø50	74037	0,30
	Inkløb for BM sneglrende	74040	5,00
	Hastighedsvagt for Relæstyring, med 2 polet aftaster, 24V relæ og konsol.	74030	2,1
	Hastighedsvagt for PLC, med 3 polet aftaster og konsol.	74031	2,1



## Vægtskema kopelevator E11

Komplet med elevatoroverdel, elevatorunderdel, indløbsstykke, forlængere, akselgearmotor, elevatorbånd med kopper.

Højde i meter	E11	
	Varenr.	Kg.
1,97	74102	93,00
2,97	74103	108,50
3,97	74104	124,00
4,93	74105	139,50
5,93	74106	155,00
6,89	74107	170,50
7,89	74108	186,00
8,97	74109	201,50
9,97	74110	217,00

# Montage

---

Kontrollér fundamentet og tjek transportretningen (placering af ind- og udløb), inden montagen påbegyndes.

**Det er vigtigt at læse hele vejledningen grundigt igennem, inden montagen/sam-lingen påbegyndes.**

Kontrollér at pladsforholdene er i orden.

## **Husk!**

Inden montagearbejdet påbegyndes, at benytte det nødvendige sikkerhedsudstyr ved montagen såsom handsker, sikkerhedsfodtøj, sikkerhedshjelm, briller og evt. livline. Ingen af delene er som standard medleveret.

Elevatoren samles i to dele; en under- og en overdel:

- Underdelen består af elevatorfoden og elevatorforlængere, der svarer til halv højde af elevatoren samt 1 stk. 1 meter elevatorforlænger med inspektionslem hvor gennem samlingen af båndet og montering af kopperne foregår (se særskilt afsnit)
- Elevatorforlængeren med inspektionslem skal monteres i en passende højde, så der er plads til en senere samling af bånd og montering af kopper.
- Overdelen består af elevatorhovedet og det resterende antal elevatorforlængere og skal samles med båndet (se særskilt afsnit).

Efter delmontage af under- og overdel skal disse samles.

Afkast og indløb i elevatorens under- og overdel skal af sikkerhedsgrunde være afblændet ved montage.

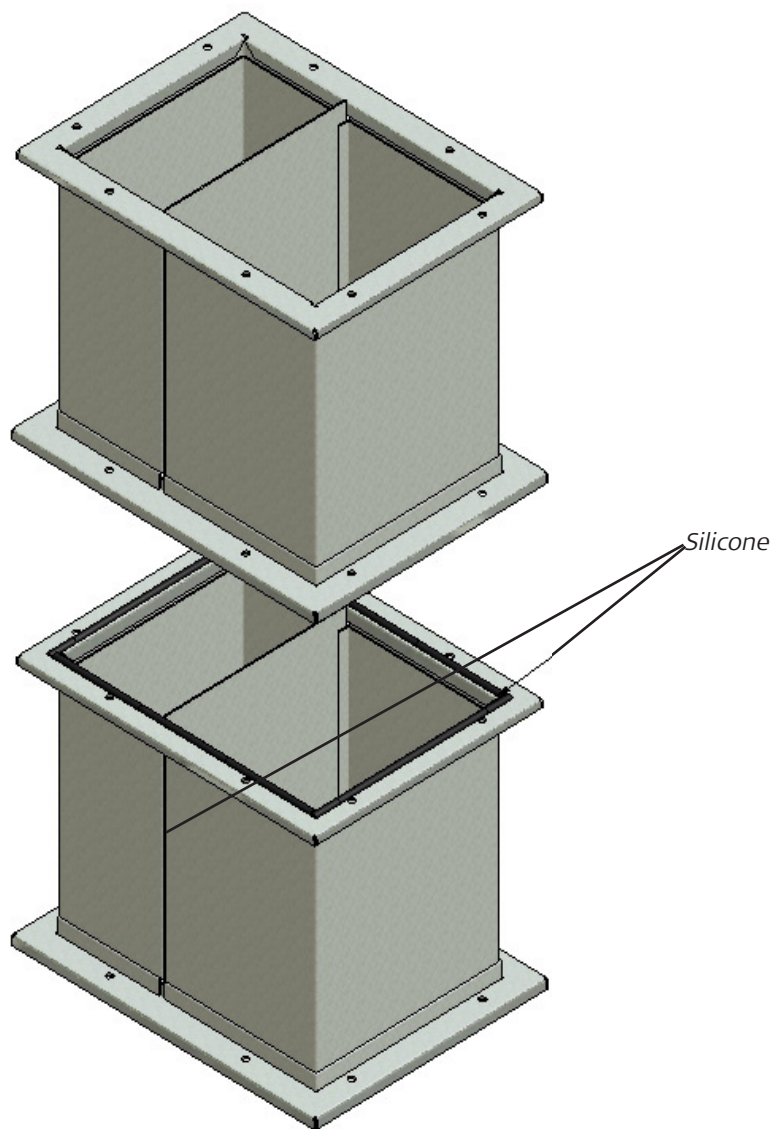
Afblændingen må først fjernes umiddelbart før en mekanisk sammenbygning, og kopelevatoren må ikke startes, før denne sammenbygning har fundet sted.

## Tætning

For at forhindre støvudslip og fugtindtrængning ved flangesamlingerne, er det vigtigt at alle samlingerne og sammenføjerne i længden fuges med fugemasse.

Fugen placeres på flangen inden for hullerne.

Efter fugning boltes samlingerne sammen.

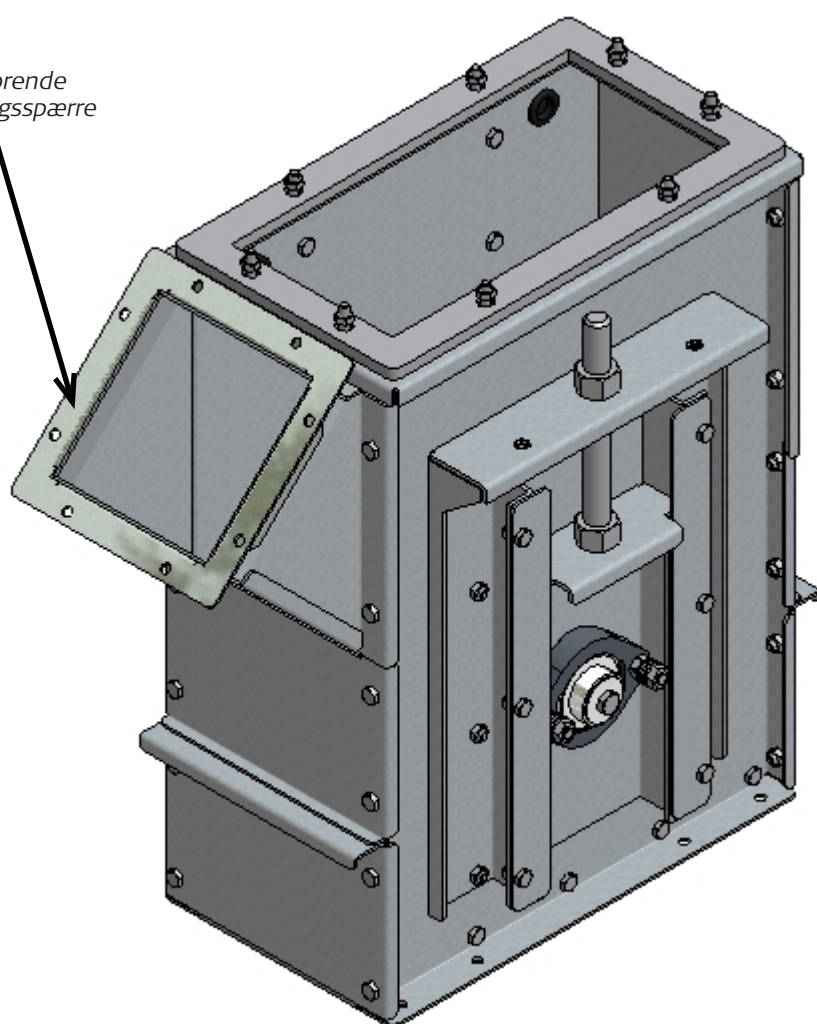


---

**Vigtigt!**

Når afblændingen fjernes, er det vigtigt at montere et rør på minimum 850 mm. eller anden form for adgangsspærre ved til- og afgang, så man ikke kan stikke en arm ind i maskinen.

850 mm. rørende  
eller adgangsspærre

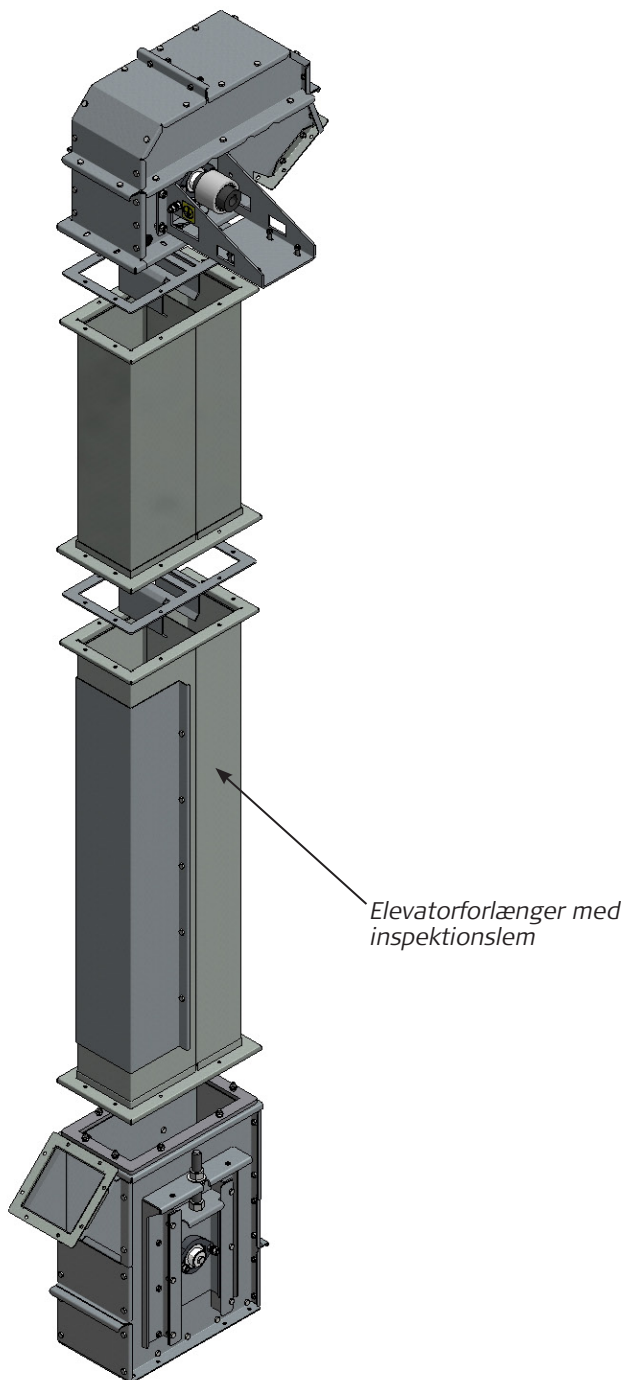


## Elevatorforlængere

Elevatorforlængeren med inspektionslem skal monteres i en højde, så der senere er plads til samling af bånd og montering af kopperne, da disse opgaver foregår gennem forlængerens åbning.

Forlængerne monteres i henhold til anlægstegningen.

Elevatoren skal fastgøres under montagen.



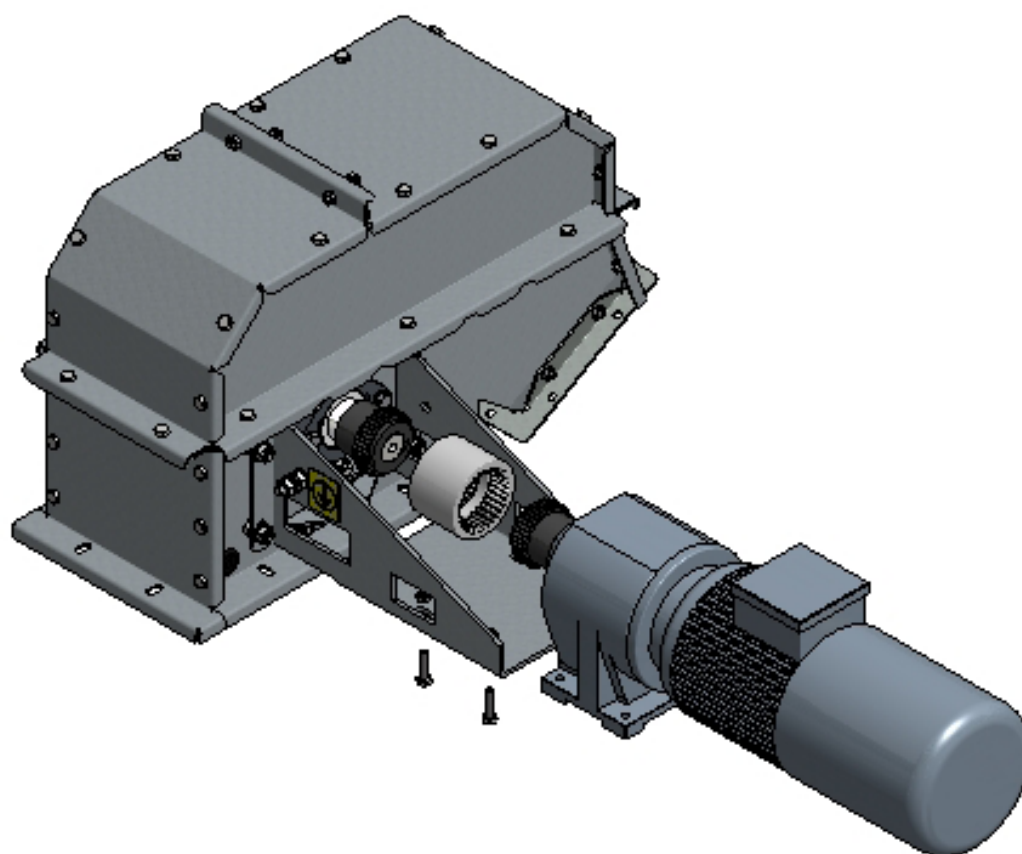
---

## Motor

Motor og gear monteres på drivakslen (se tegning nedenfor).

### Vigtigt!

Udluftningsskruen på gearet skal altid monteres i øverste position.



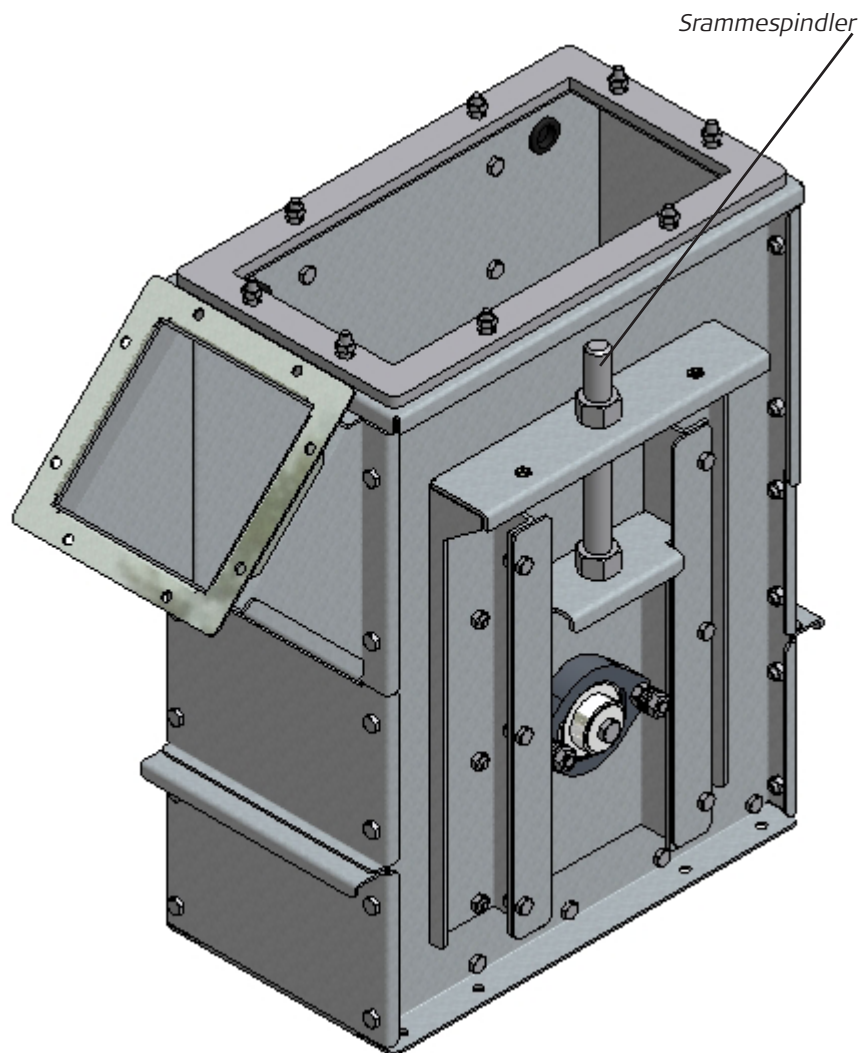
Vedligeholdelse af motor og gear; se medsendte leverandørdokumentation.

## Tilbageløbsspærre

Tilbageløbsspærre er som standard monteret i motor.

## Elevatorbånd

Inden montering af båndet skal det sikres, at strammespindlerne på elevatorfoden er i top, ellers kan der ikke foretages justering af båndet, når kopperne er monteret.

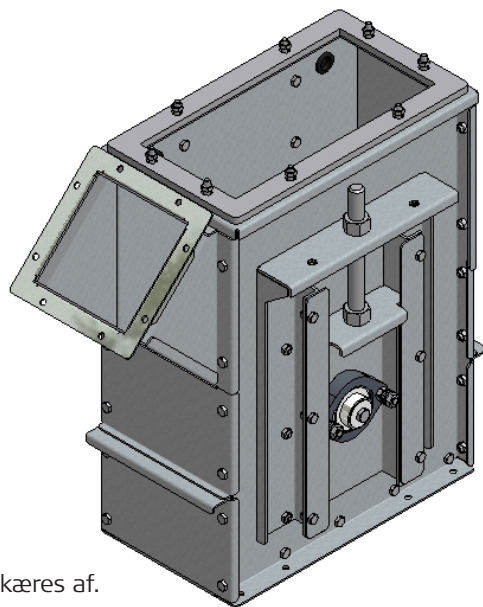


## Samling af elevatoren

Til samling af elevatoren anvendes korrekt og godkendt SWL-løfteudstyr. Gennemlæs i øvrigt afsnittet "Ved modtagelsen", inden samling af elevatoren påbegyndes.

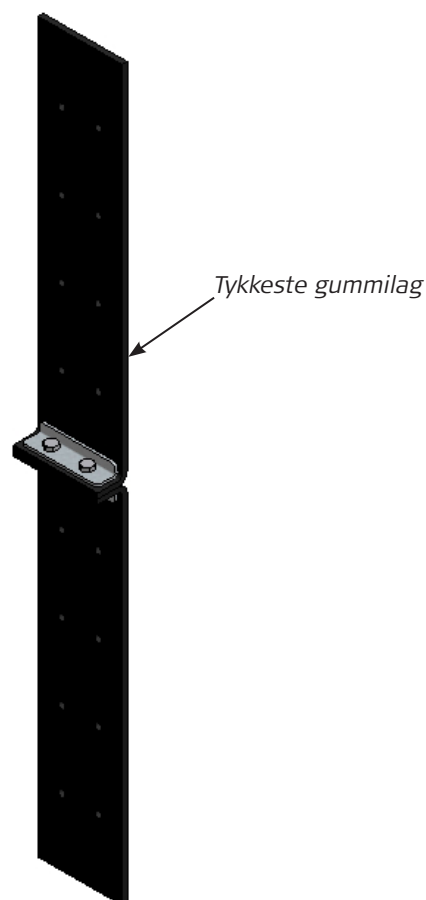
## Samling af elevatorbåndet

1. Et sidedæksel afmonteres i elevatorbunden.  
Gennem åbningen trækkes båndet rundt om tromlen og videre op gennem elevatorforlængerens inspektionslemme.
2. Herefter kan båndet samles med de medleverede båndsamlere.
  1. Båndet samles gennem inspektionslemmen.
  2. Der bores huller i båndet til båndsamlerne.
  3. Båndsamlerne boltes sammen, og overskydende bånd skæres af.



### **Vigtigt:**

Det tykkeste lag af de 2 yderste gummilag på elevatorbåndet skal vende ind mod tromlen og det tynde lag ud mod kopperne.



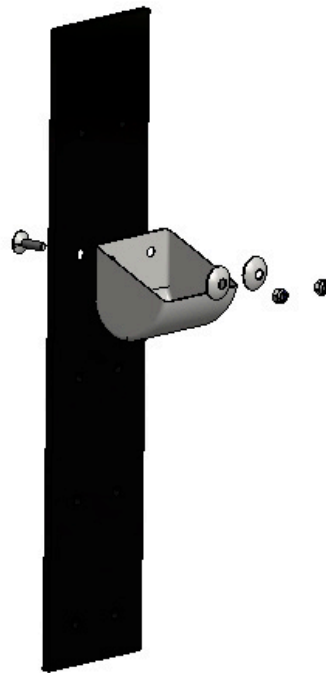
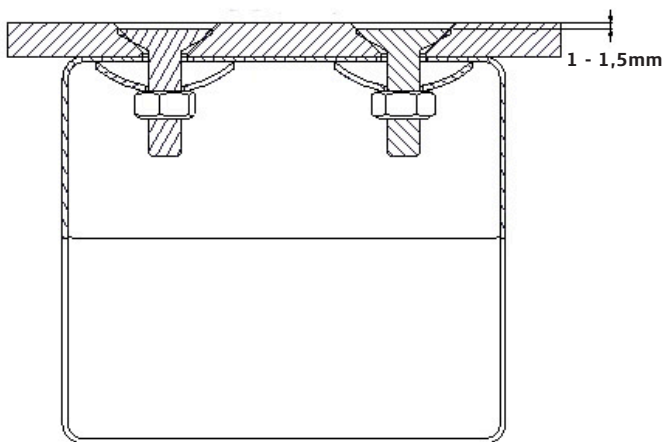


## Montering af kopper

Når kopperne er monteret, skal båndet strammes og justeres, så det løber lige på tromlerne. Dette gøres ved at justere strammespindlerne på elevatorfoden.

### Vigtigt!

Husk at genmontere alle inspektionslemme efter endt montage.

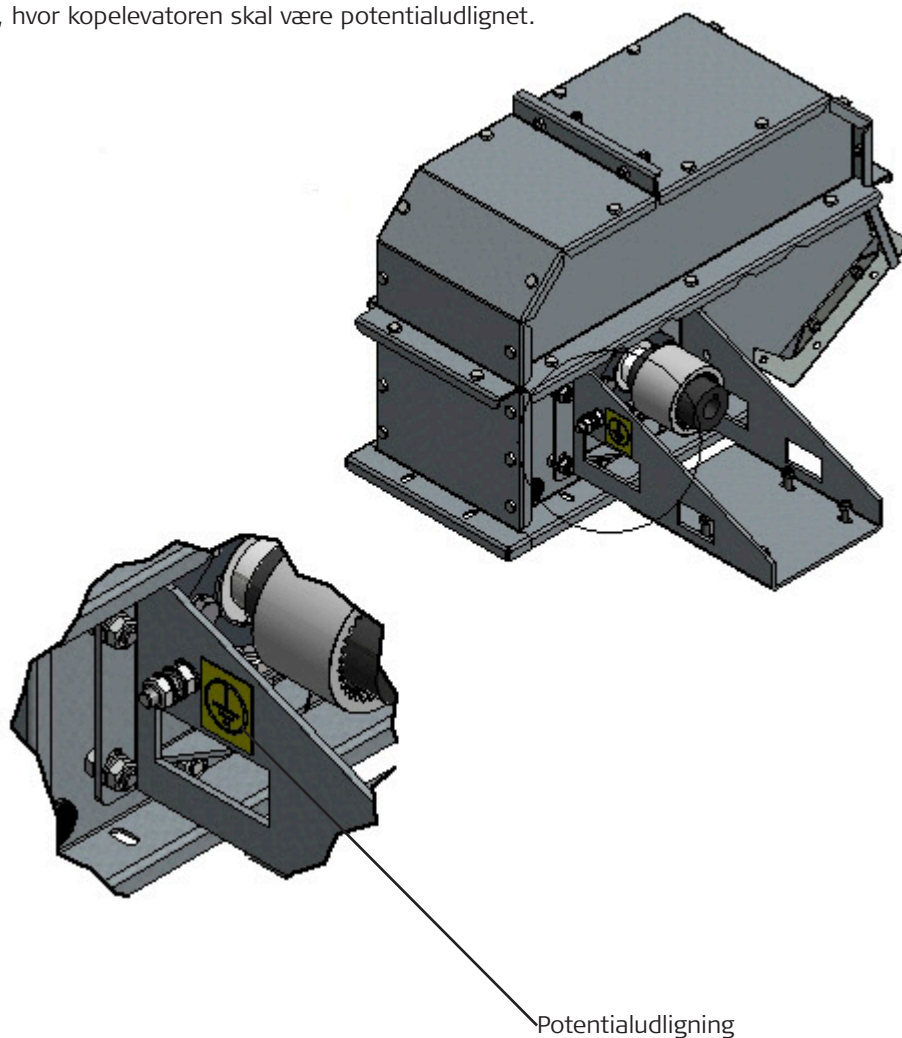


# Potentialudligning

Potentialudligningen skal ske iht. gældende regler.

Der er på elevatortoppen påsat et mærke, der indikerer, hvor elevatoren skal potentialudlignes. Det er vigtigt, at maskinen potentialudlignes for at sikre, at den er metallisk forbundet.

Mærket viser, hvor kopelevatoren skal være potentialudlignet.



## Opstart

Inden opstart af kopelevatoren skal følgende kontrolleres:

- Det skal sikres, at alle inspektionslemme er monteret.
- Der skal sikres, at der ikke arbejdes i/på/ved maskinen.
- Det skal sikres, at omløbsretningen på motoren er korrekt.
- Alle boltene er monteret og spændt i elevatoren.
- Alle boltene er monteret og spændt i kopperne.
- Båndet er monteret og justeret korrekt.
- Tjek fastgørelsen/stabiliteten af kopelevatoren.
- Kontrollér efter opstart at alle samlinger er tætte.

## Fejlfinding ved stop på elevator

Ved stop kontrolleres først, om elevatoren kan startes op igen, efter at relæet er blevet koldt. Kan den det, er fejlen for lavt stillet relæ.

Kan elevatoren ikke startes op igen, uden at den bliver tømt for materiale, undersøg da, om returrøret på elevatoren (dvs. det rør, hvor båndet løber nedad) er fyldt med materiale på det nederste stykke (inspektionslem åbnes). Er dette tilfældet, skal fejlen findes ved opstopning i afløbet fra elevatoren (for små afløbsrør eller for lidt fald på disse), eller ved stop på videregående transport.

# Vedligeholdelse

---

Det er vigtigt, at de angivne rengørings- og vedligeholdelsesforeskrifter overholdes, for at sikre en problemfri drift.

Se vedligeholdelsesoversigten samt den medleverede underleverandørdokumentation for intervallerne for rengøring og vedligeholdelse.

## **Advarsel!**

- Under rengørings- og vedligeholdelsesarbejdet skal El-forsyningen til kopelevatoren være afbrudt og sikret mod genindkobling.
- Efter reparation og vedligeholdelse skal det sikres, at inspektionslemme og afskærmninger bliver monteret igen inden opstart.

## **Kun originale reservedele må benyttes.**

Benyttes uoriginale reservedele bortfalder garantien og grundlaget og ansvaret for CE-mærkningen bortfalder fra JEMA's side.

## Gearmotor

Kontrollér gearet i henhold til den vedlagte underleverandørdokumentation

### **Vigtigt!**

Kontroller at luftskruen er monteret i øverste position på gearet.

## Motor

Lejestøj fra motor; se vedlagte underleverandørdokumentation.

Eftersyn af motor; se vedlagte underleverandørdokumentation.

Motoren efterspændes i henhold til vedligeholdelsesoversigten. For fremgangsmåde - se montagevejledningen.

## Elevatorbånd

Kontrollér at båndet er strammet korrekt. En korrekt stramning af båndet vises ved, at båndet starter øjeblikkeligt med fuld hastighed.

Når kopperne er monteret, skal båndet strammes og justeres, så det løber lige på tromlerne. Dette gøres ved at justere strammespindlerne på elevatorfoden.

Se interval for eftersyn i vedligeholdelsesoversigten.

## Elevatorkopper

Elevatorkopperne skal efterspændes efter ca. 200 driftstimer.

Metalliske lyde indikerer, at båndet ikke er justeret korrekt eller at en eller flere kopper er løse. **Stop** maskinen øjeblikkeligt og spænd eller udskift de løse/beskadigede kopper.

## Lejer

Lejerne kontrolleres for slid/slør og smøres i henhold til vedligeholdelsesoversigten.

Kontrol af slid/slør foregår ved at løfte op i akslen og mærke, om der er slør.

---

## Smøring af lejer

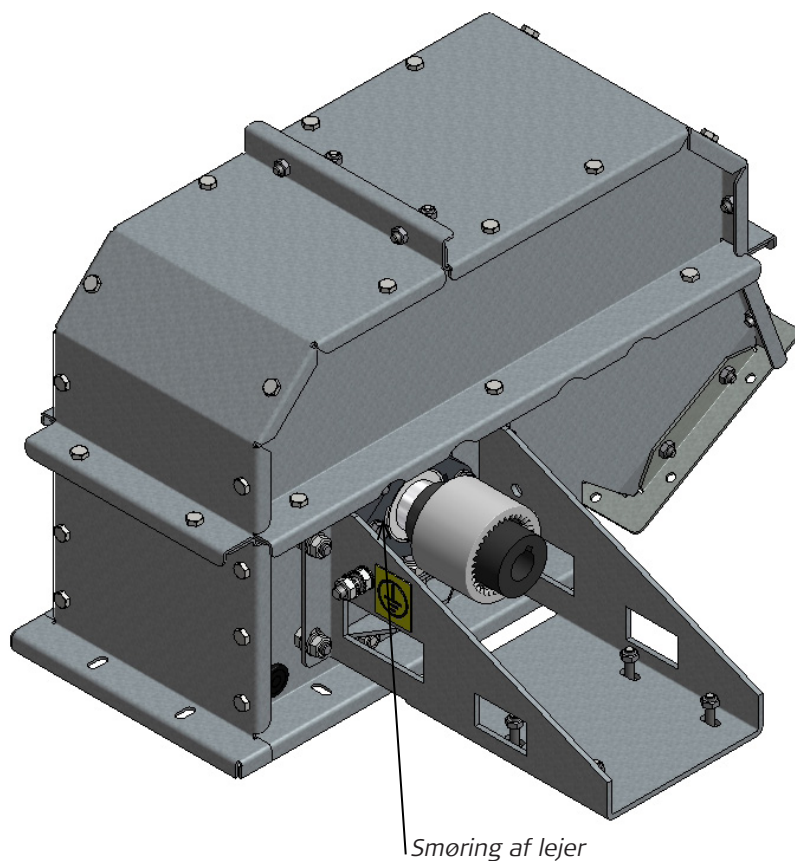
### Vigtigt!

Det er meget vigtigt at smøre med den korrekte fedtmængde, da for meget fedt vil bryde lejets tætning og medføre utætheder med efterfølgende overophedning af lejet.

**Tjek hvor mange gram fedt Deres fedtsprøjte giver pr. tryk.**

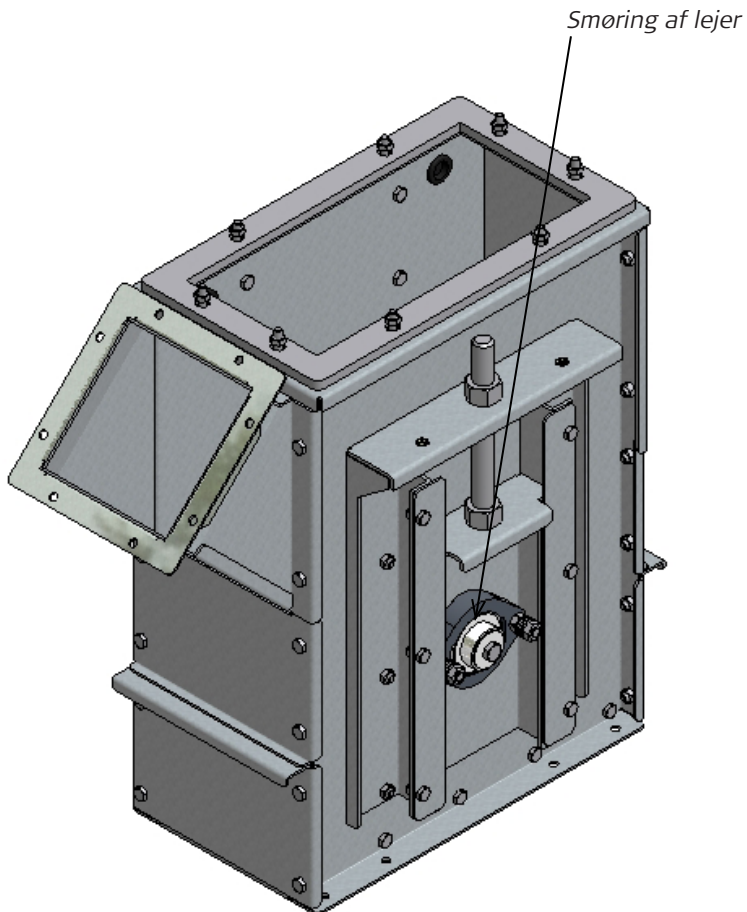
## Elevatoroverdel

De 2 lejer i elevatoroverdelen smøres med 2,5 g. fedt i henhold til vedligeholdelsesoversigten.



## Elevatorunderdel

De 2 lejer i elevatorunderdelen smøres med 2,5 g. fedt i henhold til vedligeholdelsesoversigten.



---

## Tilbageløbsspærre og hastighedsvagt

Tilbageløbsspærre og hastighedsvagt kontrolleres i henhold til vedligeholdelsesoversigten.

## Utætheder

Opståede utætheder udbedres straks.

## Mislyde og vibrationer

Stop straks kopelevatoren og identificer fejkilden.

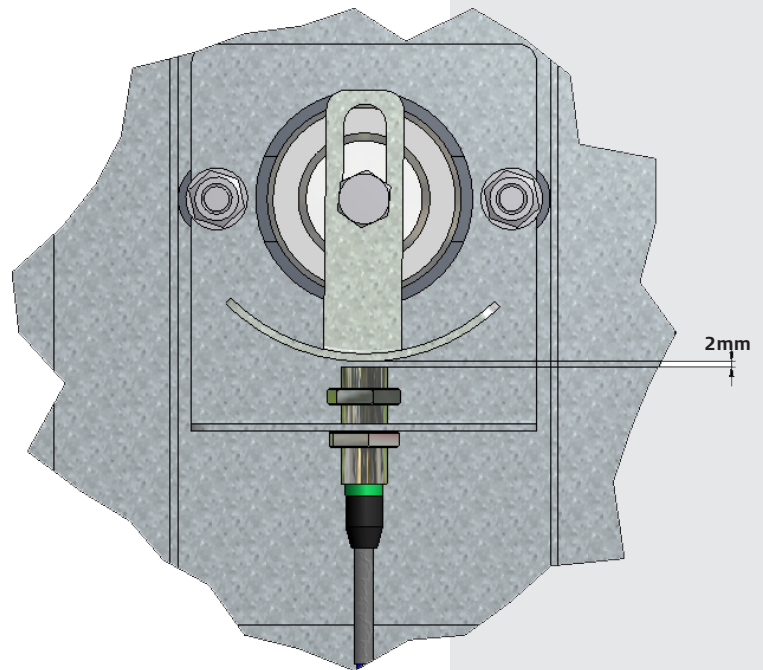
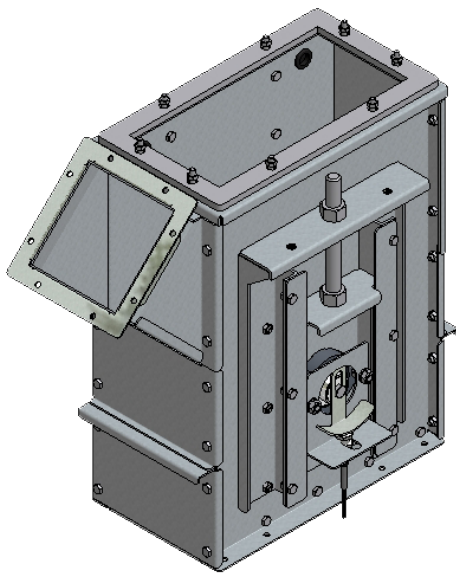


# Ekstraudstyr/tilbehør

Man kan som ekstraudstyr til kopelevatoren montere forskellige komponenter, hvis der skulle være ønsker/krav herom.

## Hastighedsvagt

Efter påmontering indstilles hastighedsvagten i henhold til nedenstående tegning.

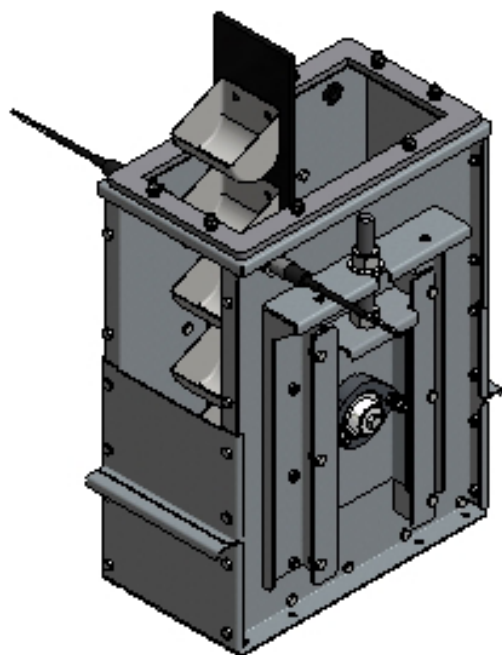
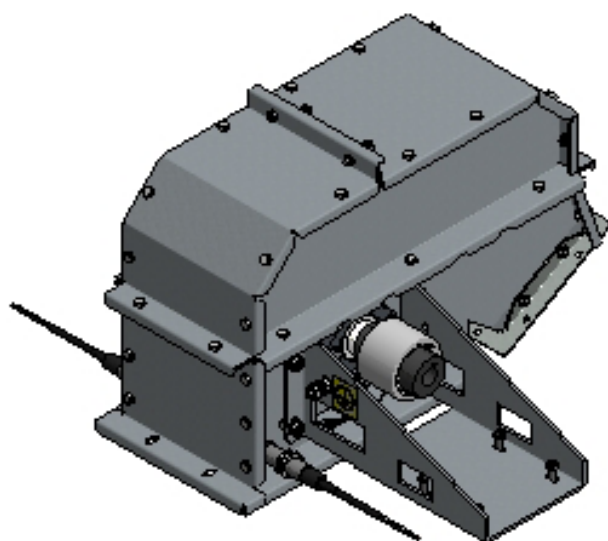


---

## Skævløbsvagt

Skævløbsvagten registrerer, om elevatorbåndet løber skævt. Hvis skævløbsvagten registrerer elevatorbåndet, vil den standse maskinen. Skævløbsvagten monteres i top og bund af elevatoren.

For vedligeholdelse, se leverandørdokumentation.

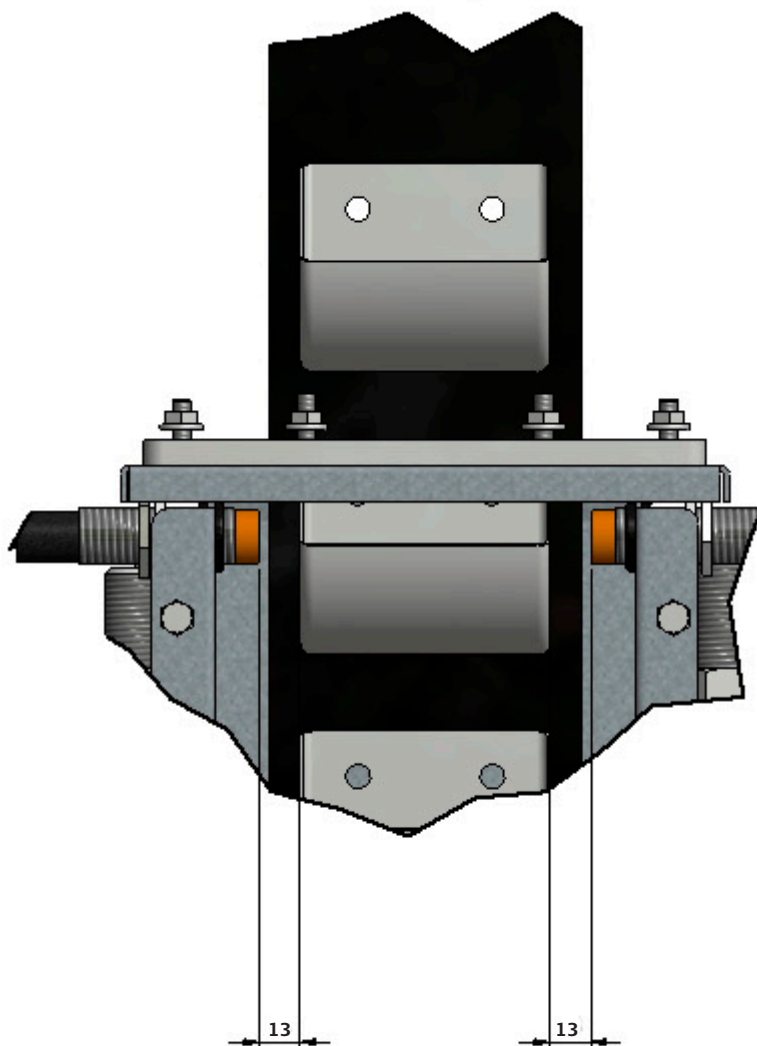


## Justering af skævløbsvagt

Skævløbsvagten er installeret og justeret ved modtagelsen, såfremt skævløbsvagten bestilles sammen med elevatoren.

### Vigtigt!

Det er vigtigt at føleren justeres til en afstand på 13 mm med tolerancen  $+0/-1$ . Afstanden måles mellem føleren og koppen.



# Bortskaffelse

---

Bortskaffelse skal ske i henhold til gældende nationale regler.

## **Advarsel!**

El-tilførslen til motoren må ikke være tilsluttet under demonteringen.

Hvis pladsforholdene tillader det, adskilles elevatoren på gulvet og i modsat rækkefølge, som montagevejledningen beskriver det.

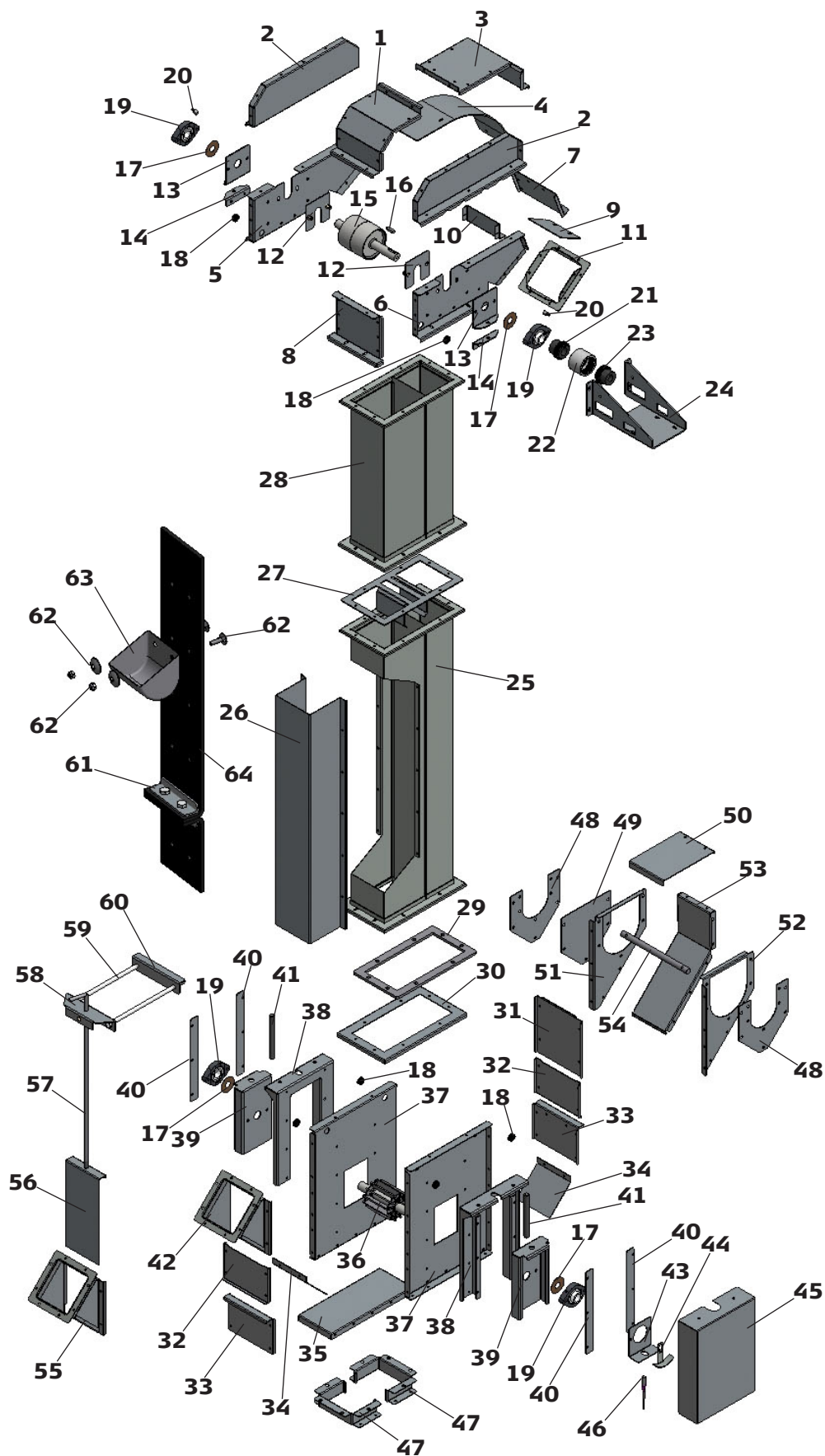
Hvis elevatoren adskilles på stedet, startes først med at afmontere gearmotoren.

Start med at skrue inspektionslemmen på nedløbssiden af, derefter afmonteres kopperne på samme måde som ved montagen. Herefter adskilles båndsamleren, og et langt reb fastgøres til den ende, der vender nedad. Nu trækkes den båndende, der vender opad, langsomt ud, samtidig med at der slækkes på rebet, derefter et nyt stykke osv. til hele båndet er ude.

Dernæst afmonteres elevatorhovedet. Til slut afmonteres alle forlængere.

Elevatoren indeholder en del materialer, som kan genbruges. Alle metaldelene bør afleveres til metal genindvindingsindustri.

# Reservelele E11



## Stykliste E11

Pos.	Varetekst	Vare nr.	Kg.
1	Lille svøb for hoved	74060-8	0,95
2	Sideplade for top	74010-6	1,18
3	Stor svøb for hoved	74060-7	1,20
4	Slidplade for hoved	74065-6	1,48
5	Sideplade venstre for hoved	74065-1	1,34
6	Sideplade højre for hoved	74065-2	1,34
7	Frontplade for hoved	74065-4	0,40
8	Bagplade for hoved	74060-4	0,63
9	Afstandsplade for hoved	74065-5	0,17
10	Mellemplade for hoved	74065-3	0,17
11	Flange for hoved	74065-7	0,32
12	Dækplade kpl. for leje	74060-15	0,12
13	Justerplade for leje	74060-6	0,24
14	Beslag for justerplade	74060-14	0,09
15	Træktromle	74001	2,21
16	Pasfeder 8x7x30mm	87079	0,02
17	Filt Tætning	74015-16	
18	Gummiprop	86560	
19	Leje OWFK 25 U SB 205	85105	
20	Smørenippel M6x1, 90°	85159	
21	Stål del Syntex kobling B28 Ø25	87182	0,35
22	Plast del for B28 Kobling	87181	0,08
23	Stål del Syntex kobling B28 Ø20	87167	
24	Motorstativ	74060-16	1,80
25	Forlænger 1,0m. med inspektionslemme uden dele	74062-4	6,88
26	Lem for forlænger 1,0m. med inspektionslemme	74062-2	3,73
27	Afstandsplade for bånd	74035	1,00
28	Forlænger 2,5 m.	51021	35,00
	Forlænger 2,0 m.	51022	28,00
	Forlænger 1,0 m.	51024	14,00
	Forlænger 0,5 m.	51025	7,00
	Forlænger 0,25 m.	51026	3,00
	Forlænger 0,125 m.	51027	2,00
29	Overgangsflange	74003	1,36
30	Topplade for bund	74015-10	0,60

## Stykliste E11

Pos.	Varetekst	Vare nr.	Kg.
31	Dækplade stor for bund	74015-3	0,57
32	Dækplade lille for bund	74015-2	0,39
33	Renselem for bund	74015-7	0,46
34	Skråplade for bund	74015-8	0,29
35	Bundplade for bund	74015-9	0,94
36	Strammetromle	74002	1,49
37	Sideplade for bund	74015-1	2,58
38	Lejepladeholder for bund	74015-14	2,04
39	Lejeplade for bund	74015-12	1,09
40	Kulisse for bund	74015-15	0,13
41	Strammespindel for bund	74015-13	0,24
42	Indløbsstykke 45°	74016	1,50
43	Beslag for hastighedsvagt	74017-1	0,22
44	Aftasterbeslag for hastighedsvagt	54092	0,05
45	Låg for hastighedsvagt	74017-3	0,49
46	Induktiv aftaster 2 polet	88075	0,10
	Induktiv aftaster 3 polet	88079	0,15
47	Fod	74018-1	0,50
48	Overgangsflange for indløb	74040-9	0,34
49	Blændplade for indløb	74040-5	0,52
50	Låg for indløb	74040-4	0,51
51	Sideplade højre for indløb	74040-1	0,55
52	Sideplade venstre for indløb	74040-2	0,55
53	Bagplade for indløb	74040-3	1,10
54	Mellemaksel for indløb	74040-10	0,52
55	Indløb 45° for indløbsregulering	74049	1,50
56	Spjæld for regulering	74050-1	0,71
57	Reguleringstang for regulerbart indløb	74050-5	0,41
58	Beslag kpl. for regulering	74050-2	0,45
59	Stålbolt 8.8 M12x300 FZB	86332	
60	Bagbeslag for regulering	74050-4	0,27
61	Båndsamler kpl.	74027	0,20
62	Kopbolt M6x20 med låsemøtrik og skive	74026	0,02
63	Elevatorkop plast HDPE/NYLON	74068	0,10
64	Elevatorbånd 100mm Lbm. 10 kop/m EP250/2	74028	0,60

Ved bestilling af reservedele oplys venligst nummer på reservedelen.

**JEMA AGRO A/S**

Kløservejen 2, Sahl, DK-8850 Bjerringbro, Denmark

Tel.: +45 8668 1655, Fax: +45 8668 0074

[www.jema.as](http://www.jema.as)

