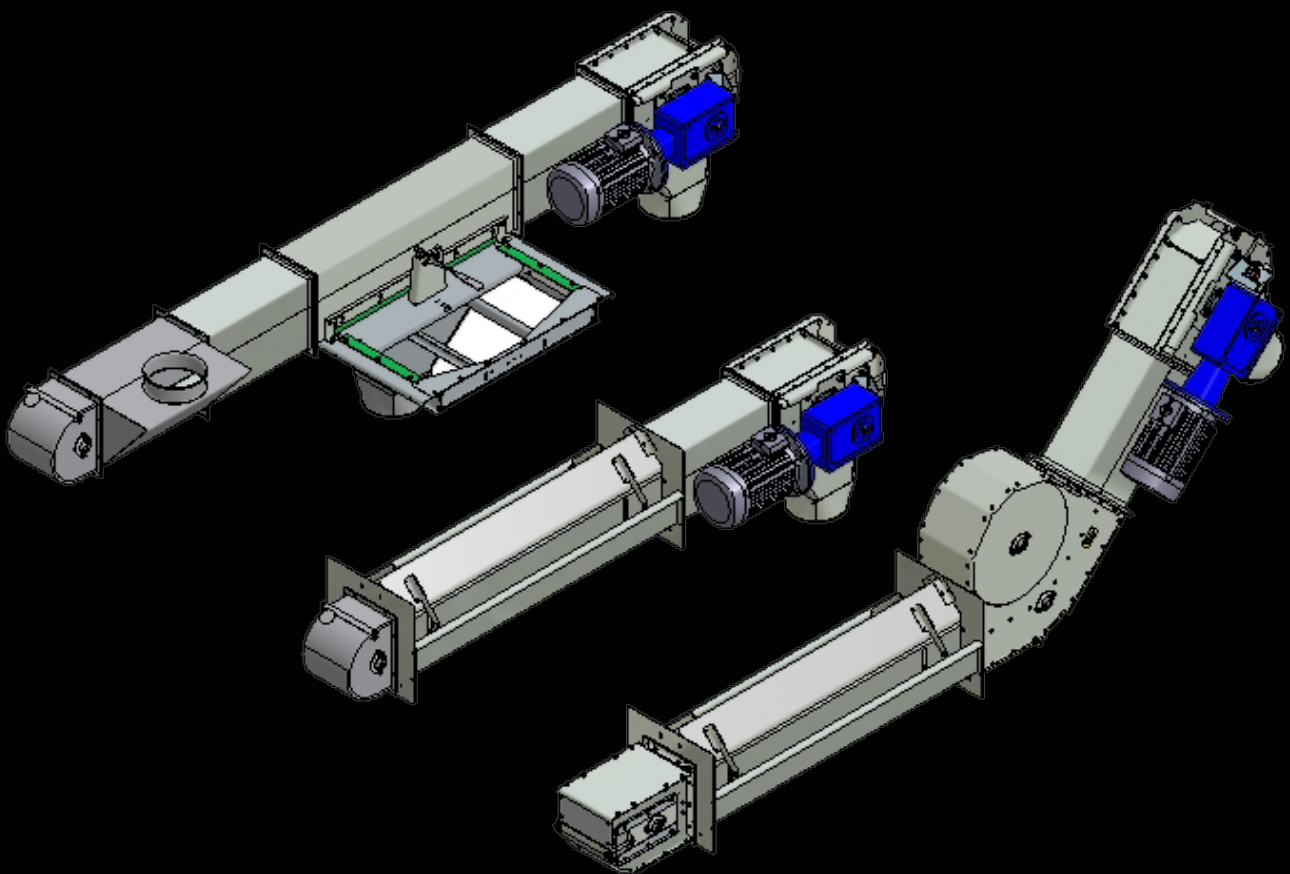


Manual Kæderedler T44/T45

Version 70502.1



Indhold



Indhold	2
Forord	4
EF-overensstemmelseserklæring	5
Brugsbetingelser	6
General information	7
Levering	7
Konserveringsplan.....	7
Støjmåling	7
Mærkeskilt	8
Konstruktion	8
Kapacitet.....	9
Tekniske specifikationer – kraftforbrug	10
Trækstation	11
Forlængere	11
Strammesektion.....	12
Lukket fod.....	12
Målskitse T44/T45	13
Målskitse T44/T45 for korngrav.....	14
Ved modtagelsen	15
Advarselsskilte.....	15
Fundament.....	16
Løftegrej	16
Løfteanvisning.....	17
Vægtskema for delmoduler T44/T45.....	18
Vægtskema T44/T45	20
Vægtskema T44/T45	21
Vægtskema T44 (garmotor).....	22
Vægtskema T44 (kileremtræk).....	22
Vægtskema T45 (garmotor).....	23
Vægtskema T45 (kileremtræk).....	23
Montage	24
Tætning	25
Lukket fod/strammestation	26
Kæderedler med mellemudløb og sideindløb	28



Kæderedler med indløbstrug / 45° bøjning	29
Gearmotormontering	30
Montering af motor og remskivesæt.....	31
Forlængere og indløbstrug	32
Kæden.....	32
Samling af kæderedleren	34
Potentialudligning	35
Fastgørelse	36
Opstart	38
Fejlfinding ved stop på kæderedler	38
Vedligeholdelse	39
Gearmotor.....	39
Motor	39
Remskivesæt	39
Kæden.....	40
Gummi-medbringer.....	40
Lejer.....	40
Smøring af lejer	40
Lukket fod og strammestation	41
Trækstation	41
Utætheder.....	41
Mislyde og vibrationer.....	41
Bortskaffelse	42
Ekstraudstyr/tilbehør	43
Udløb for trækstation.....	43
Lukkespjæld.....	44
Forlængere	45
Mellemudløb.....	46
Bardunsæt.....	47
Overdækning	48
Drypit.....	49
Aftipningskasse	49
Reserve dele T44/T45.....	50
Stykliste T44/T45	52

Forord

JEMA AGRO A/S er en moderne fabrik, som producerer og leverer udstyr til transport af rensset og urensset korn, frø og granulater.

Programmet dækker både over maskiner til mindre kapaciteter og til større anlæg med kapacitet på 120 tons i timen.

JEMA AGRO A/S' nuværende produktprogram er resultatet af mere end 50 års erfaring med udvikling af maskiner til især landbruget - i tæt samarbejde med vores kunder, og vi er således i stand til via kvalitet og fleksibilitet hele tiden at holde os på forkant med udviklingen.

JEMA AGRO A/S' transportører og transportanlæg passer til sammenbygning med ALLE fabrikater af tørrings- og siloanlæg.

Vigtigt!

Det er vigtigt, at denne brugsanvisning gennemlæses inden montage og ibrugtagning af kæderedleren.

Fabrikant: JEMA AGRO A/S
Kløservejen 2, Sahl
DK-8850 Bjerringbro
Tlf. +45 86 68 16 55

Erklærer hermed, at

Maskine: Kæderedler
Type: T44/T45
Fremstillingsår: 2006

- er i overensstemmelse med Maskindirektivet 2006/42/EF under særlig anvisning til direktivets bilag 1 om væsentlige sikkerheds- og sundhedskrav i forbindelse med konstruktion og fremstilling af maskiner:

EN ISO 12100-1:2005 Grundlæggende terminologi og metodik.
EN ISO 12100-2:2005 Tekniske principper.
EN 1050:1997 Principper for risikovurdering.

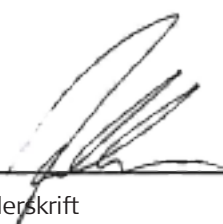
- er i overensstemmelse med EMC-direktivet 04/108/EF af 15. december 2004 om elektromagnetisk kompatibilitet.

Direktør Jens-Peter Pedersen

Titel Navn

29.11.2010

Dato Underskrift



Brugsbetingelser

JEMA AGRO A/S' kæderedler T44/T45 er konstrueret til transport af korn, frøblandinger, granulater og mel.

- Kæderedler T44/T45 må kun bruges til det/de i kontrakten aftalte produkt/er.
- El-tilslutning må kun udføres af en autoriseret el-installatør.
- Kæderedler T44/T45 skal potentialudlignes i henhold til gældende nationale regler.
- Kæderedleren har gennemgået en grundig vurdering iht. vedligehold, hvorefter der er udarbejdet en tjekliste med nøje fastsatte rengørings- og vedligeholdelsesintervaller. Overholdes disse intervaller ikke, bortfalder JEMA AGRO's forudsætning for en problemfri drift og ligeledes bortfalder garantien.
Se den medleverede vedligeholdelsesoversigt.
- Under opstilling, vedligeholdelse eller reparation skal forsyningen til kæderedleren være afbrudt og sikret mod genindkobling.
- Betjeningsvejledningen skal være placeret / tilgængelig i nærheden af kæderedler T44/T45.

Generel information

Levering

Kæderedleren pakkes i adskilt tilstand. Til forsendelse anvendes standard forsendelsesmateriale (paller/trækasser og gitterbokse m.m.). Med hensyn til selve transporten er der ingen specielle hensyn at tage ud over almindelig påpasselighed.

Leverancen omfatter de i ordrebekræftelsen beskrevne dele.

Inden montage og idriftsættelse **skal** denne manual læses grundigt igennem.

Konserveringsplan

Der er ikke foretaget foranstaltninger for langtidsopbevaring.

Efter modtagelsen skal delene opbevares i et velegnet, tørt rum, indtil montagen udføres.

Støjmåling

Der er lavet en støjtest for kæderedleren. Lydtryksniveauet er målt i en afstand af 1m. fra kæderedlerens overflade og en højde af 1,6m. fra gulvet. Under målingen kørte kæderedleren uden produkter, hvilket er den driftstilstand, hvor kæderedleren larmer/støjer mest.

Støjniveau er målt til under **70 dB**.

Mærkeskilt

Mærkeskiltet er påklæbet trækstationen.



Konstruktion

Kæderedler type T44/T45 er opbygget i standardelementer, som ved kombination let kan indpasses i ethvert korntransportanlæg. Kæderedleren er kendetegnet ved sin store kapacitet trods sine små ydre mål. Kæderedleren T44/T45 findes i 2 udgaver:

- Model A, hvor transportkæden er lukket inde.
- Model B med regulerbart indløbstrug.

Kæderedleren er fremstillet i galvaniseret stål, hvilket gør redleren særdeles velegnet til montering udendørs. Derudover er den forsynet med en kvalitetsrullekæde med pånittede gummi-medbringere.

Kæderedleren kan monteres med et eller flere indløbsstykker, som kan vende til højre eller venstre efter behov. Udløbets lukkespjæld betjenes med kæde-snoretræk, men kan også fjernbetjenes med motor.

Trækstationen er forsynet med strammeanordning. T44/T45 kan drives med kileremstræk (1000 omdr./min.) eller keglehjulsgearmotor. Gearmotoren kan monteres på højre eller venstre side af trækstationen.

Kæderedleren består af:

- Trækstation.
- Lukket fod eller strammestation.
- Kæde med gummi-medbringere.
- Forlænger fra 0,125m. til 2,5m.
- Mellemudløb.
- Indløbstrug.
- Sideindløb.
- Udløb
- Motor.

Kapacitet

I nedenstående skema er kapaciteterne for forskellige vægtfylder angivet:

Vægtfylde	T44 (40 m ³ /h)	T45 (80 m ³ /h)
650 kg. pr. m ³	26 t/h	52 t/h
700 kg. pr. m ³	28 t/h	56 t/h
750 kg. pr. m³ (Hvede)	30 t/h	60 t/h

Kapaciteten er målt i rensset, lagerfast materiale. Strømforsyning 50 Hz.
Kapaciteten varierer i forhold til materialets beskaffenhed

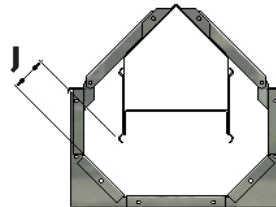
Indstilling af kædetrug:

T44	J Åbning	Kapacitet t/h	T45	J Åbning	Kapacitet t/h
Kileremtræk med motor 1.500 o/m	15	5	Kileremtræk med motor 1.500 o/m	15	25
	25	11		25	31
Gearmotor 280 o/m	35	18	Gearmotor 280 o/m	35	38
	45	25		45	45
Kileremtræk med motor 1.000 o/m	20	10	Kileremtræk med motor 1.000 o/m	20	30
	35	16		35	40
Gearmotor 180 o/m	50	23	Gearmotor 180 o/m	50	50
	65	30		65	60

Kapaciteten er angivet ved en vægtfylde på 750 kg. pr. m³.

Vigtigt! Målet J i skemaet er kun vejledende.

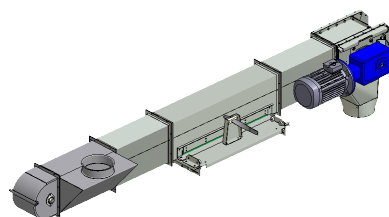
Vigtigt! Husk at juster indløbsplader før opstart.



Tekniske specifikationer – kraftforbrug

Kæderedler T44 kraftforbrug i kW:

Type	0-16m.	17-23m.	24-30m.	31-41m.
T44	2,2 kW	3,0 kW	4,0 kW	5,5 kW

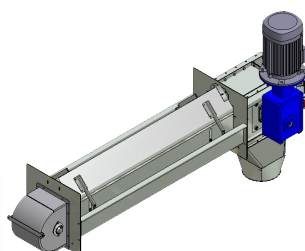


Kæderedler T45 kraftforbrug i kW:

Type	0-11m.	12-15m.	16-21m.	22-29m.	30-41m.
T45	2,2 kW	3,0 kW	4,0 kW	5,5 kW	2 x 4,0 kW

Gravredler T44 kraftforbrug i kW:

Type	0-16m.	17-21m.
T44	2,2 kW	3,0 kW



Gravredler T45 kraftforbrug i kW:

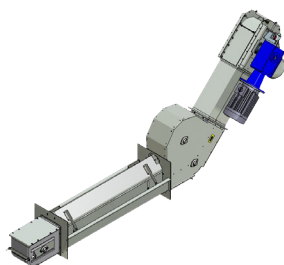
Type	0-11m.	12-15m.	16-21m.
T45	2,2 kW	3,0 kW	4,0 kW

Gravredler T45 kraftforbrug i kW med bred trækstation:

Type	0-4m.	5-8m.	9-15m.	16-21m.
T45	2,2 kW	3,0 kW	4,0 kW	5,5 kW

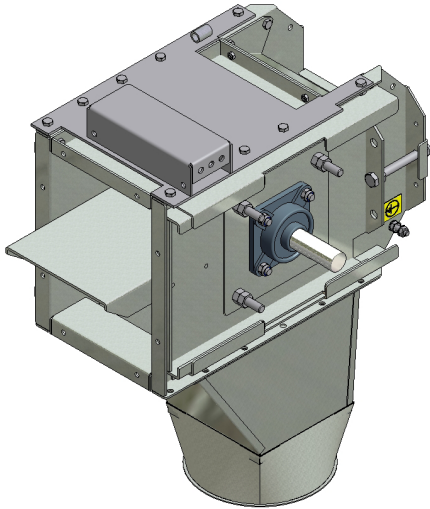
Kæderedler T44/T45 kombineret med 45° bøjning:

Længde i meter	Højde / Stigning
	1,72m. / 2,14m.
	T44/T45 kW
3,10	2,2
4,10	2,2
5,10	2,2
6,10	2,2
7,10	2,2
8,10	2,2
9,10	2,2
10,10	2,2
11,10	2,2



Trækstation

Trækstationen leveres som en færdig enhed.
Udløb og motor leveres separat.



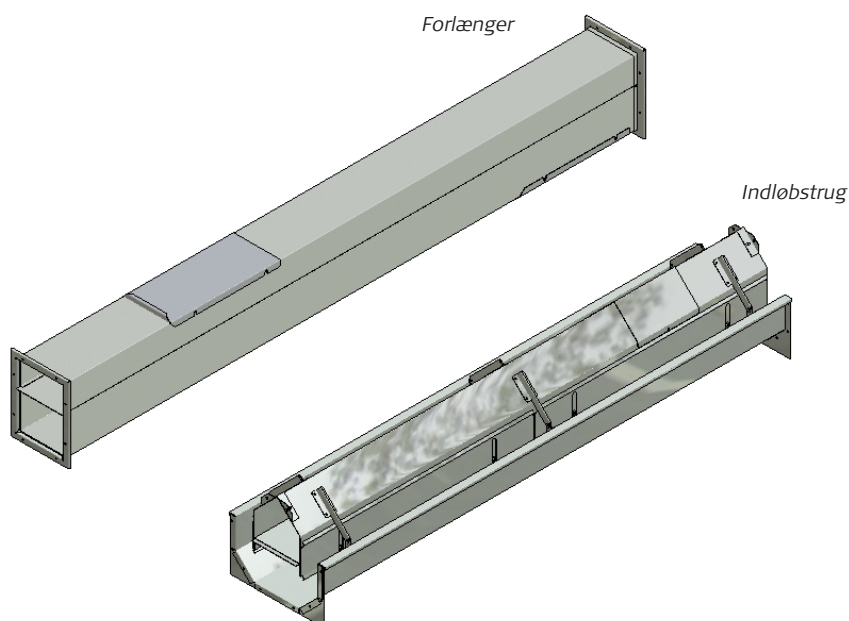
Forlængere

Forlængere fås i forskellige længder: 2,5m. – 2,0m. – 1,0m. – 0,25m. – 0,125m.

Forlænger med inspektionslem fås i længder á 2,5m.

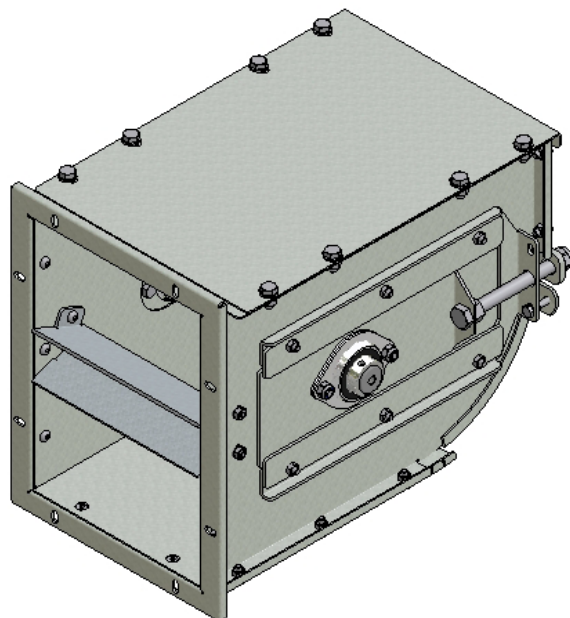
Indløbstrug fås i længderne 2,0m. med inspektionslem – 1,25m. – 1,0m. – 0,5m.

Ved kombination af disse elementer kan der opnås alle længder med spring på 0,125m.



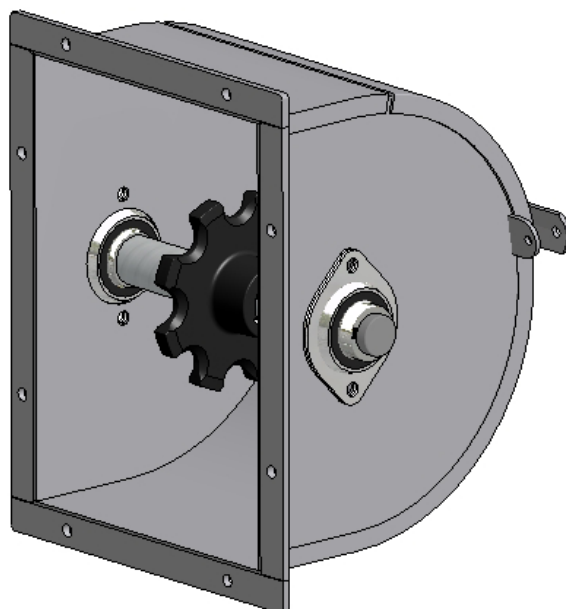
Strammesektion

Strammesektionen leveres som en færdig enhed.



Lukket fod

Kæderedler foden er lukket.

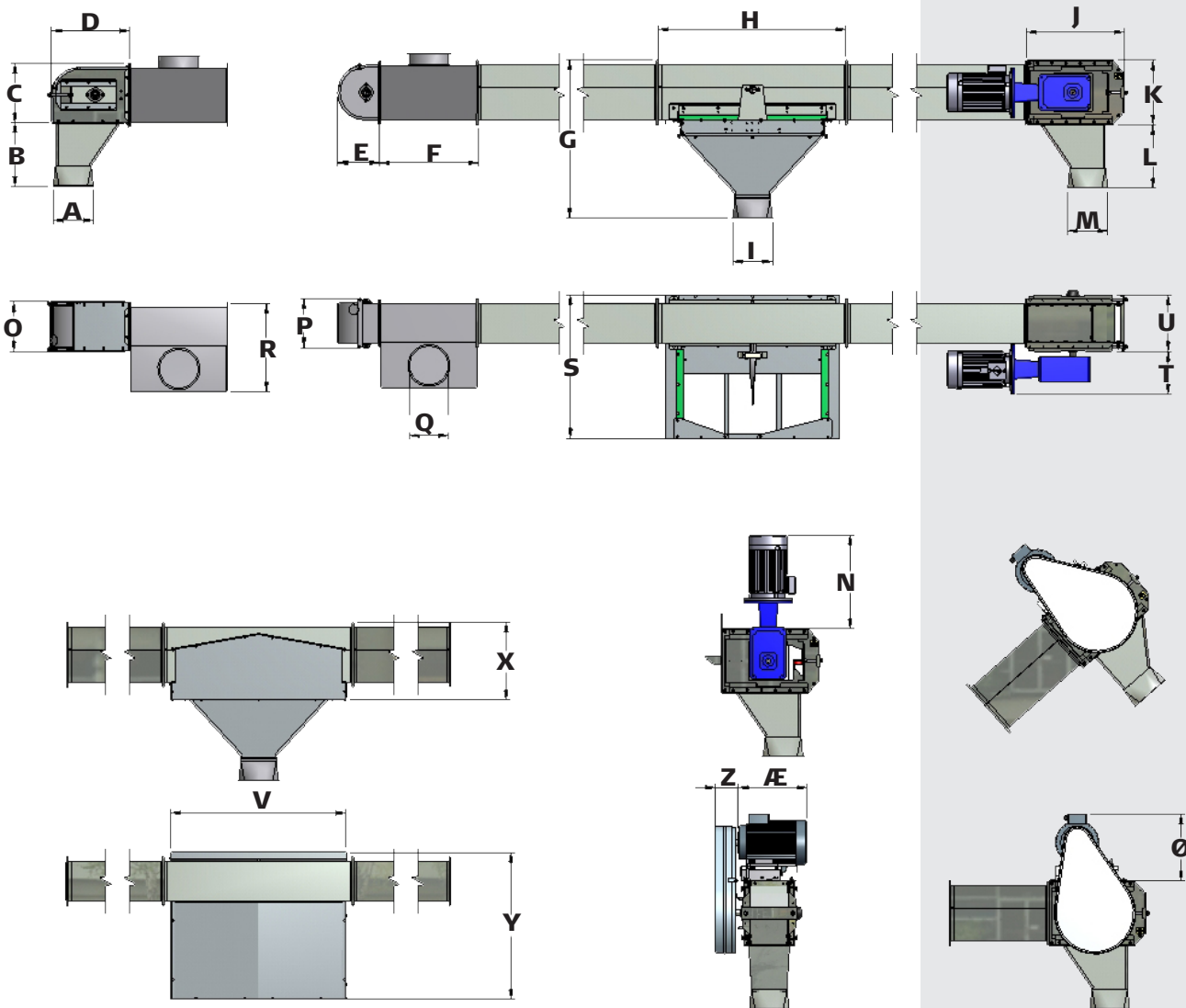


Målskitse T44/T45

	A	B	C	D	E	F	G	H	I
T44	Ø200	330	300	400	215	500	805	960	Ø200
T45	Ø200	330	300	400	215	500	805	960	Ø200

	J	K	L	M	N	O	P	Q	R
T44	500	328	330	Ø200	580	190	190	Ø200	375
T45	500	328	330	Ø200	580	250	230	Ø200	440

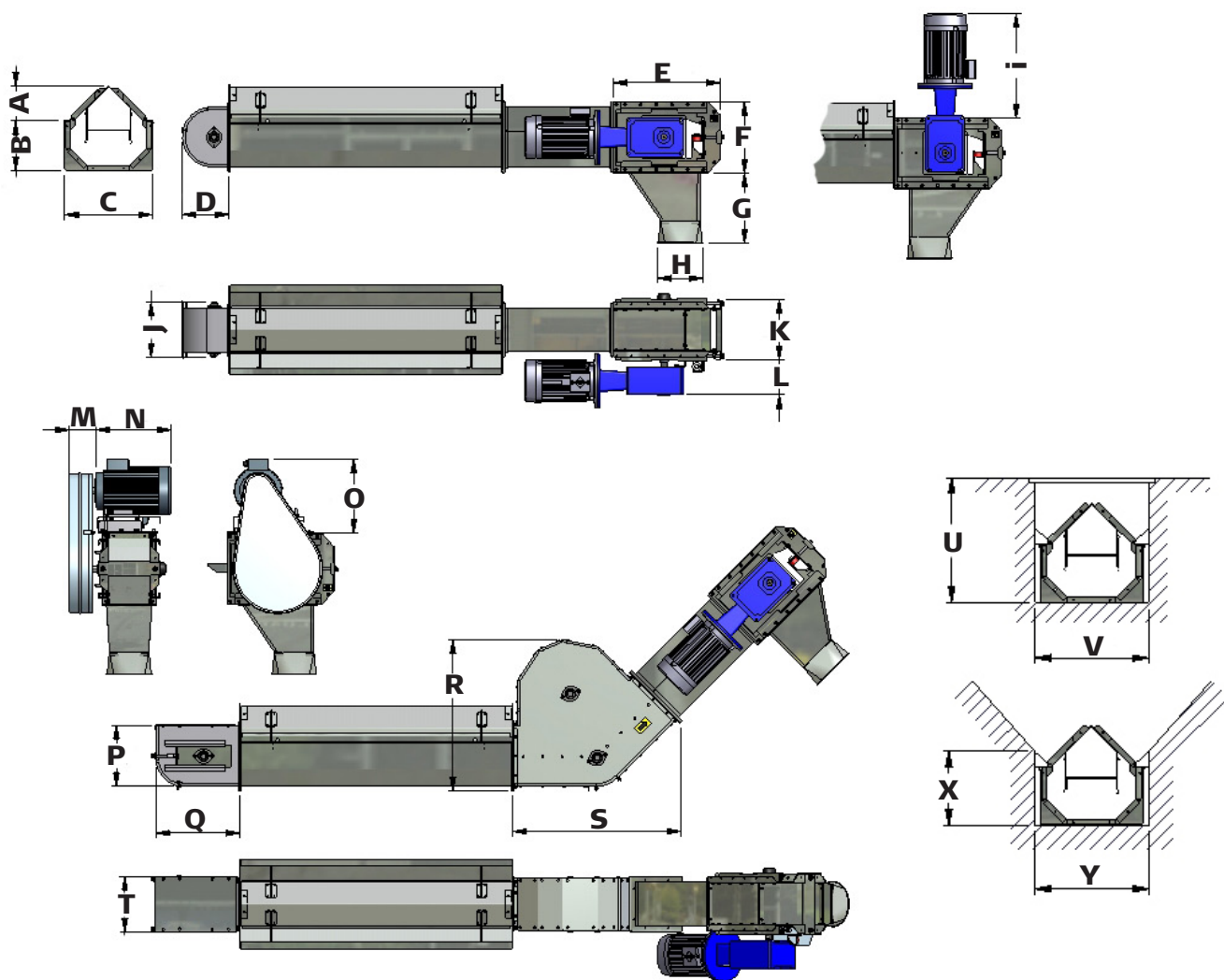
	S	T	U	V	X	Y	Z	Æ	Ø
T44	670	210	225	890	400	750	100	420	405
T45	730	210	285	890	400	750	100	420	405



Målskitse T44/T45 for korngrav

	A	B	C	D	E	F	G	H	I	J	K	L
T44	150	225	340	215	500	328	330	Ø200	580	190	225	200
T45	165	225	405	215	500	328	330	Ø200	580	230	285	200

	M	N	O	P	Q	R	S	T	U	V	X	Y
T44	100	420	405	300	385	690	775	190	430	400	300	400
T45	100	420	405	300	385	690	775	225	470	460	300	460



Ved modtagelsen

Ved modtagelsen skal det kontrolleres, at alle dele og komponenter er fremkommet og for evt. transportskader.

NB! Kontroller at leverandørdokumentation er vedhæftet til gear og motor. Mangler dokumentationen kontaktes JEMA AGRO A/S. Oplys venligst om ordre nr.

Husk det nødvendige sikkerhedsudstyr inden montagen påbegyndes.

Det er vigtigt at læse hele manualen grundigt igennem, inden samlingen påbegyndes.

Advarselsskilte

Der er på kæderedleren påklæbet advarselsskilte, som indikerer fare.

Advarsel!

Inspektionslemme og afskærmningerne må ikke åbnes eller fjernes, mens maskinen er i drift.



Advarsel!

Stik aldrig hånden ned til roterende snegl/propel.

Fundament

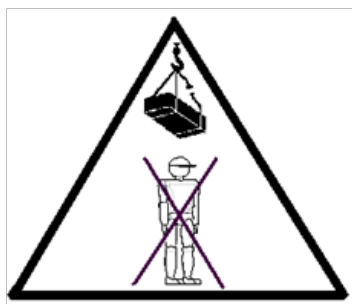
Kontrollér om kæderedlerens fundament er plant og kan bære den aktuelle belastning.

Løftegrej

Sørg for at have det nødvendige SWL-mærkede løftegrej/kran, der kræves i den givne situation.

Løftegrejet skal være godkendt til at bære den aktuelle belastning. Vægten på de enkelte dele kan findes under "Stykliste T44/T45" i denne manual.

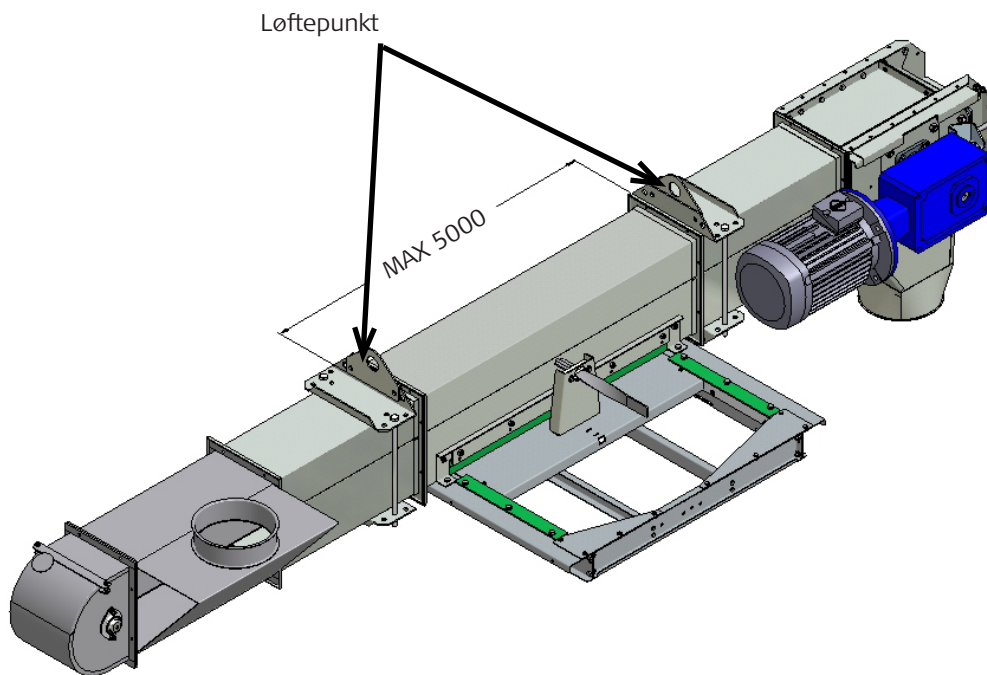
Maskinens totale vægt er angivet i afsnittet "Vægtskema kæderedler T44/T45".



NB! – personophold under hængende last forbudt.

Løfteanvisning

På nedenstående billede er anvist, hvordan kæderedleren skal løftes i de påmonterede beslag.



Vægtsskema for delmoduler T44/T45

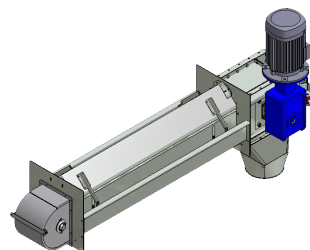
	Beskrivelse	T44 Vare nr.	vægt	T45 Vare nr.	Vægt
	Trækstation for kileremtræk	51577	36	52116	39
	Trækstation for keglehjulsgearmotor Højre monteret	51583	36	52483	39
	Trækstation for keglehjulsgearmotor Venstre monteret	51585	36	52485	39
	Trækstation, bred model	-	-	45041	42
	Strammesektion	44095	12,61	45095	13,77
	Elevatorfod, lukket u/kæde	51231	6,6	52231	7,3
	Forlænger 2,5m. m/inspektionslem	51012	35	52012	37
	Forlænger 2,5m.	51021	35	52021	37
	Forlænger 2,0m.	51022	28	52022	32
	Forlænger 1,0m.	51024	14	52024	16
	Forlænger 0,5m.	51025	7	52025	8
	Forlænger 0,25m.	51026	3	52026	5
	Forlænger 0,125m.	51027	2	52027	3

	Beskrivelse	T44 Vare nr.	vægt	T45 Vare nr.	Vægt
	Forlænger 0,5m. m/sideindløb ø200, u/kæde.	44130	10,5	45130	12
	Kæde komplet, lb. meter	20028	2	40028	4
	Tragtsæt m/overdækning for 0,5m. indløbstrug	44024	12	45024	13
	Bøjning 45° u/kæde m/kædehjul	44060	30,50	45060	31,60
	Mellemudløb m/forlænger 1,0 m.	44101	35,10	45101	37,20
	Mellemudløb u/forlænger m/lukkespjæld	44100	23,96	45100	25,82
	Udløbstragt f/mellemudløb SK200	44102	6,60	45102	7,08

Vægtskema kæderedler T44/T45

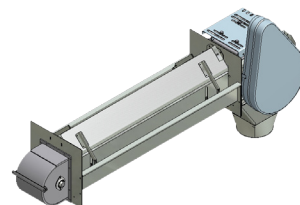
Komplet med keglehjulsgearmotor og inløbstrug.

Længde i meter	T44	T45
	Keglehjulsgearmotor 180 o/m	Keglehjulsgearmotor 180 o/m
	Kg.	Kg.
3,0	151,5	176
4,0	179,5	210
5,0	207,5	244
6,0	235,5	278
7,0	263,5	318
8,0	291,5	352
9,0	319,5	386
10,0	347,5	420
11,0	375,5	454
12,0	403,5	488
13,0	431,5	522
14,0	459,5	562
15,0	487,5	596
16,0	515,5	630
17,0	543,5	664
18,0	571,5	698
19,0	599,5	732
20,0	627,5	766
21,0	655,5	800



Komplet med kileremtræk og inløbstrug.

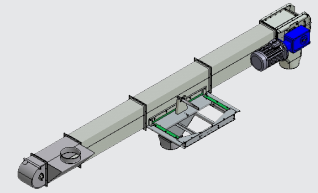
Længde i meter	T44	T45
	Motor 1500 o/m remskivesæt 71/355	Motor 1500 o/m remskivesæt 71/355
	Kg.	Kg.
3,0	151,5	176
4,0	179,5	210
5,0	207,5	244
6,0	235,5	278
7,0	263,5	318
8,0	291,5	352
9,0	319,5	386
10,0	347,5	420
11,0	375,5	454
12,0	403,5	488
13,0	431,5	522
14,0	459,5	562
15,0	487,5	596
16,0	515,5	630
17,0	543,5	664
18,0	571,5	698
19,0	599,5	732
20,0	627,5	766
21,0	655,5	800



Vægtskema kæderedler T44/T45

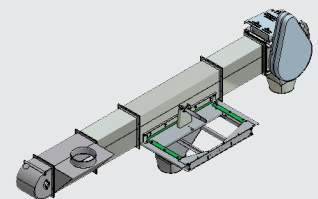
Komplet med keglehjulsgearmotor, mellemudløb og sideindløb

Længde i meter	T44	T45
	Keglehjulsgearmotor 180 o/m	Keglehjulsgearmotor 180 o/m
	Kg.	Kg.
4,0	159,6	182
5,0	177,6	206
6,0	195,6	230
7,0	213,6	260
8,0	231,6	284
9,0	249,6	308
10,0	267,6	332
15,0	363,6	457
20,0	453,6	577
25,0	548,6	708
30,0	638,6	828
35,0	739,6	941
41,0	847,6	1063



Komplet med keglehjulsgearmotor, mellemudløb og sideindløb

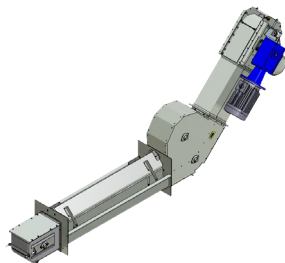
Længde i meter	T44	T45
	Motor 1500 o/m remskivesæt 71/355	Motor 1500 o/m remskivesæt 71/355
	Kg.	Kg.
4,0	159,6	182
5,0	177,6	206
6,0	195,6	230
7,0	213,6	260
8,0	231,6	284
9,0	249,6	308
10,0	267,6	332
15,0	363,6	457
20,0	453,6	577
25,0	548,6	708
30,0	638,6	828
35,0	739,6	941
41,0	847,6	1063



Vægtskema T44 (gearmotor)

Komplet med keglehjulsgearmotor, 45° bøjning og indløbstrug.

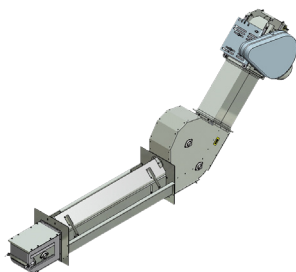
Længde i meter	Højde / Stigning
	1,63m. / 2,05m.
	Motor 180 o/m
	Kg.
2,86	215
3,86	243
4,86	271
5,86	299
6,86	327
7,86	355
8,86	383
9,86	411
10,86	439



Vægtskema T44 (Kileremtræk)

Komplet med kileremtræk, 45° bøjning og indløbstrug.

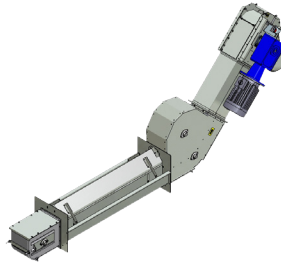
Længde i meter	Højde / Stigning
	1,63m. / 2,05m.
	Motor 1500 o/m remskivesæt 71/355
	Kg.
2,86	215
3,86	243
4,86	271
5,86	299
6,86	327
7,86	355
8,86	383
9,86	411
10,86	439



Vægtskema T45 (gearmotor)

Komplet med keglehjulsgearmotor, 45° bøjning og indløbstrug.

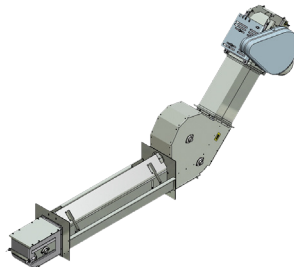
Længde i meter	Højde / Stigning
	1,63m. / 2,05m.
	Motor 180 o/m
	Kg.
2,86	260
3,86	294
4,86	334
5,86	368
6,86	402
7,86	436
8,86	470
9,86	504
10,86	538



Vægtskema T45 (Kileremtræk)

Komplet med kileremtræk, 45° bøjning og indløbstrug.

Længde i meter	Højde / Stigning
	1,63m. / 2,05m.
	Motor 1500 o/m remskivesæt 71/355
	Kg.
2,86	260
3,86	294
4,86	334
5,86	368
6,86	402
7,86	436
8,86	470
9,86	504
10,86	538



Montage

Kontrollér fundamentet og tjek transportretningen (placering af ind- og udløb), inden montagen påbegyndes.

Det er vigtigt at læse hele vejledningen grundigt igennem, inden montagen / samlingen påbegyndes.

Kontrollér at pladsforholdene er i orden.

Husk!

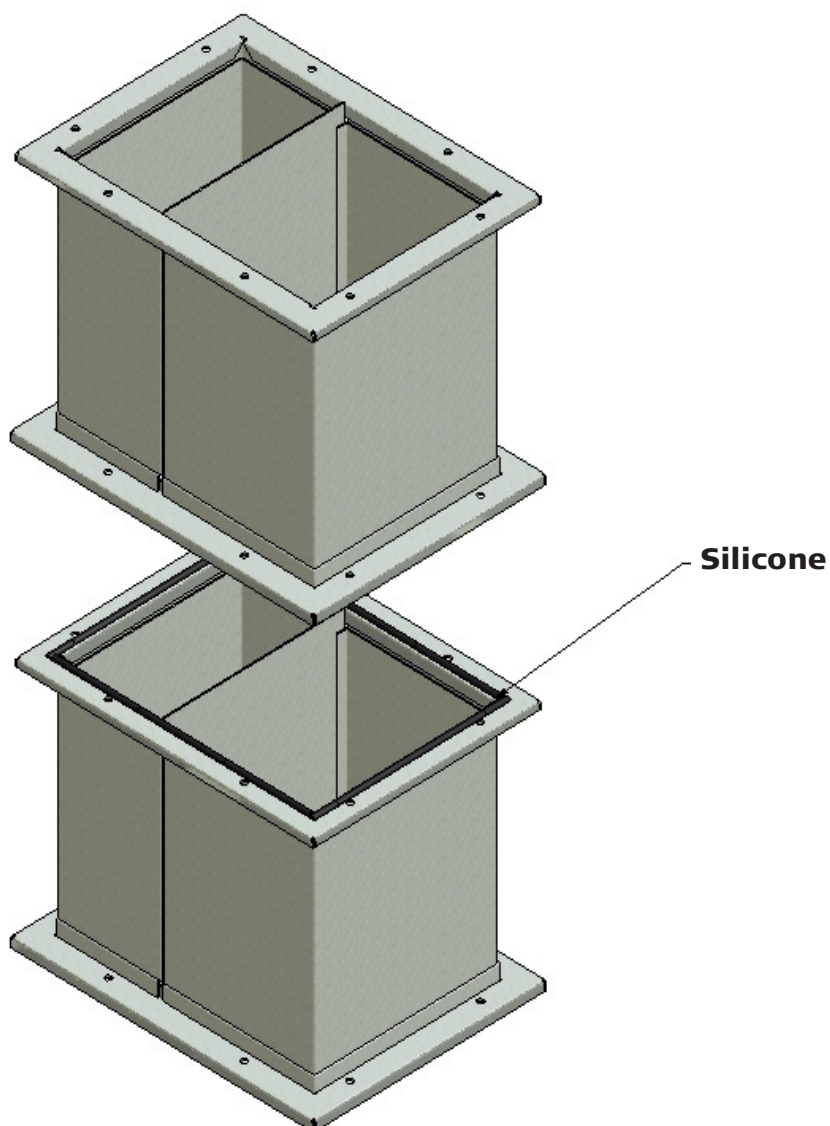
Inden montagearbejdet påbegyndes, at benytte det nødvendige sikkerhedsudstyr ved montagen såsom handsker, sikkerhedsfodtøj, sikkerhedshjelm, briller og evt. livline. Ingen af delene er som standard medleveret.

Tætning

Det er vigtigt, at alle samlingerne fuges med fugemasse for at forhindre støvudslip og fugtindtrængning ved flangesamlingerne.

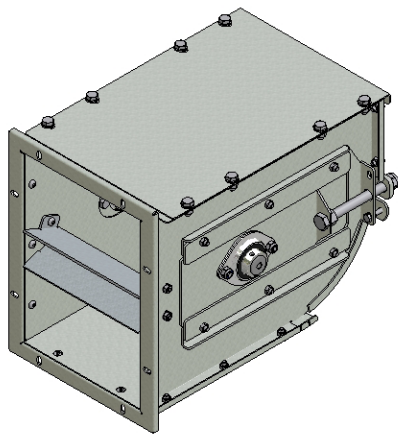
Fugen placeres på flangen inden for hullerne.

Efter fugning boltes samlingerne sammen.

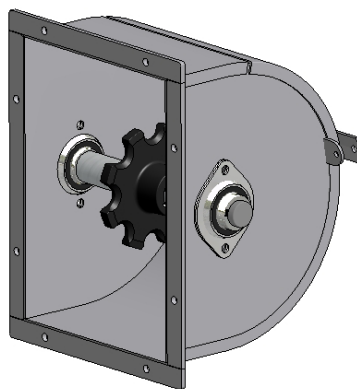


Lukket fod/Strammestation

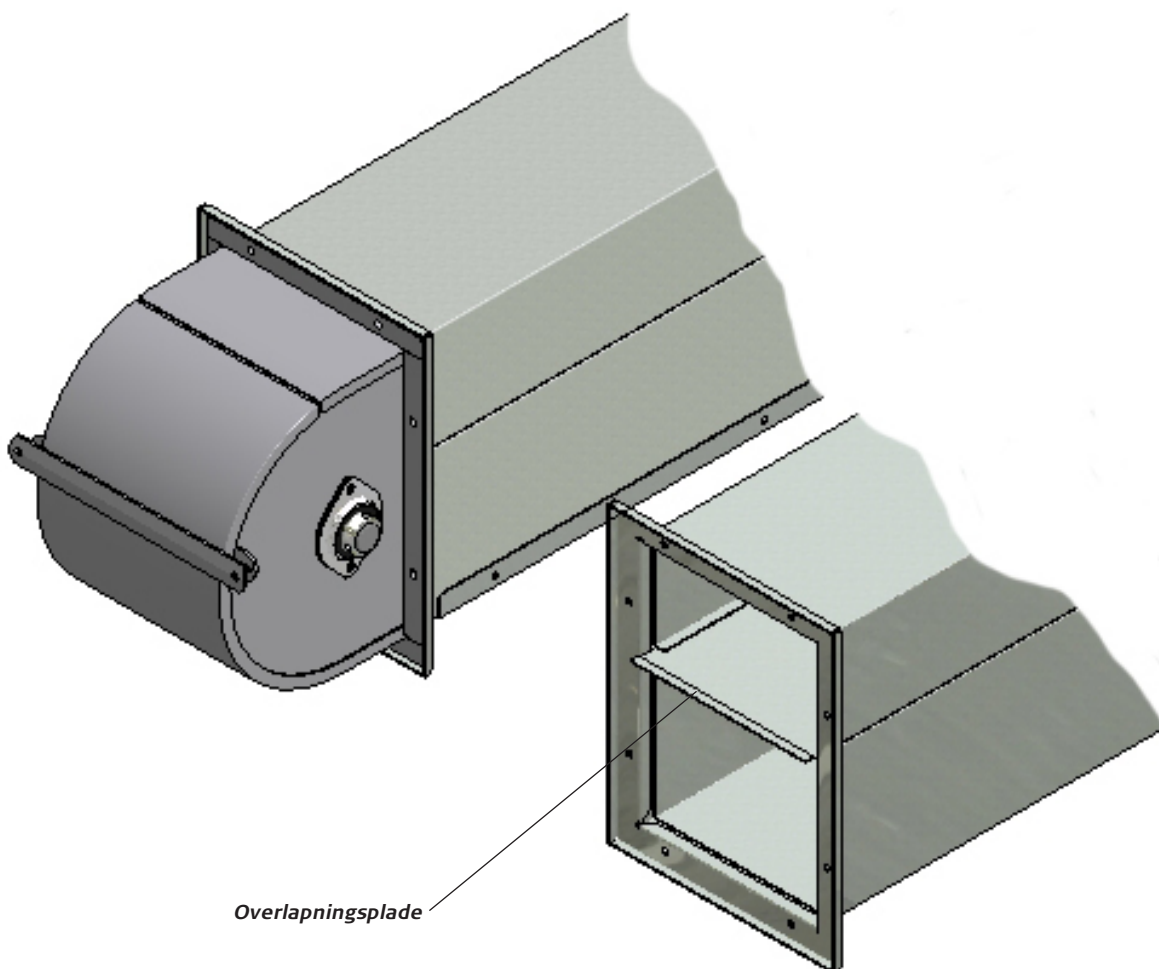
Den lukket fod eller strammestationen monteres forlængerne - husk at overlappingspladen skal vende nedad mod fod. (Se tegning)



Strammestation



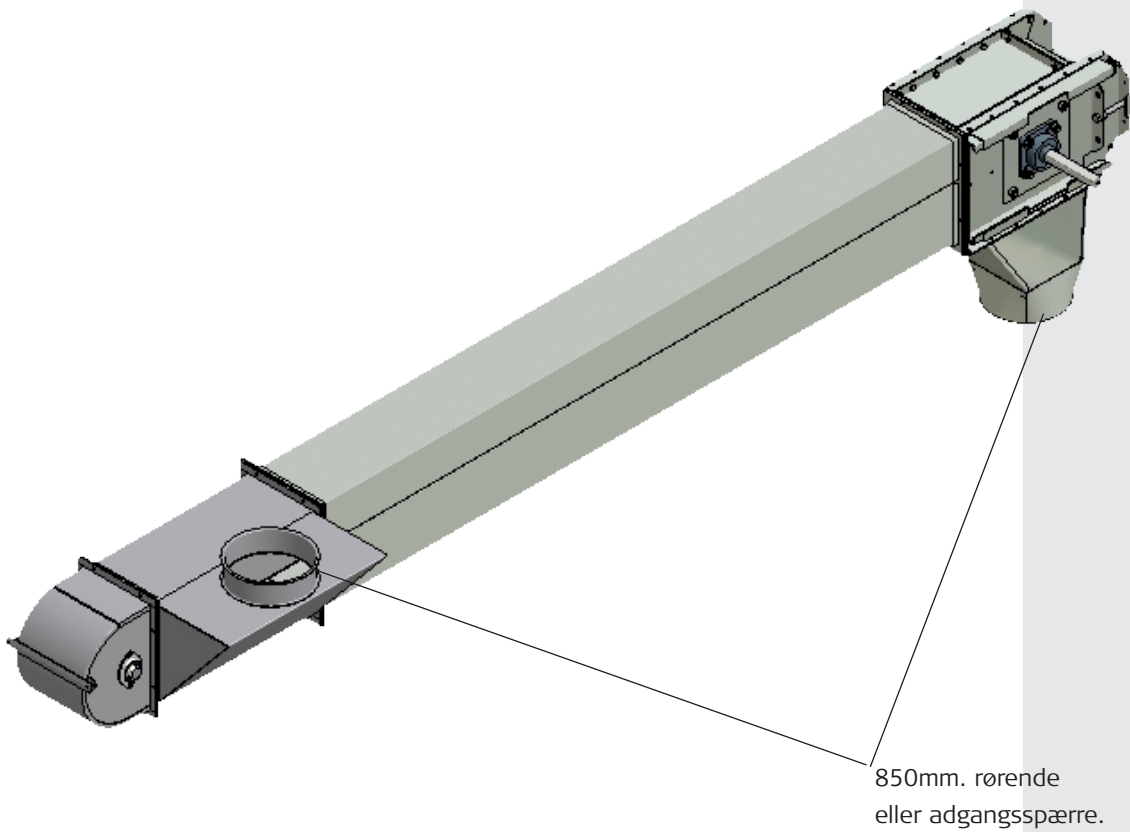
Lukket fod



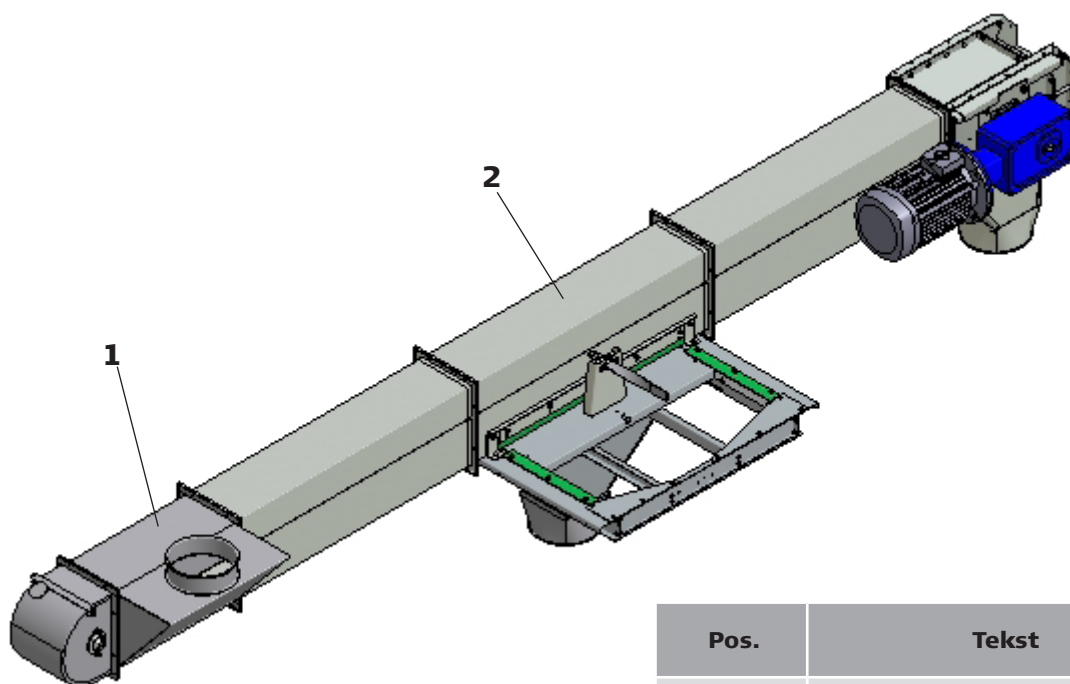
Overlappingsplade

Vigtigt!

Det er vigtigt at montere et rør på minimum 850mm. eller anden form for afspærre ved til- og afgang, så man ikke kan stikke en arm ind i maskinen.

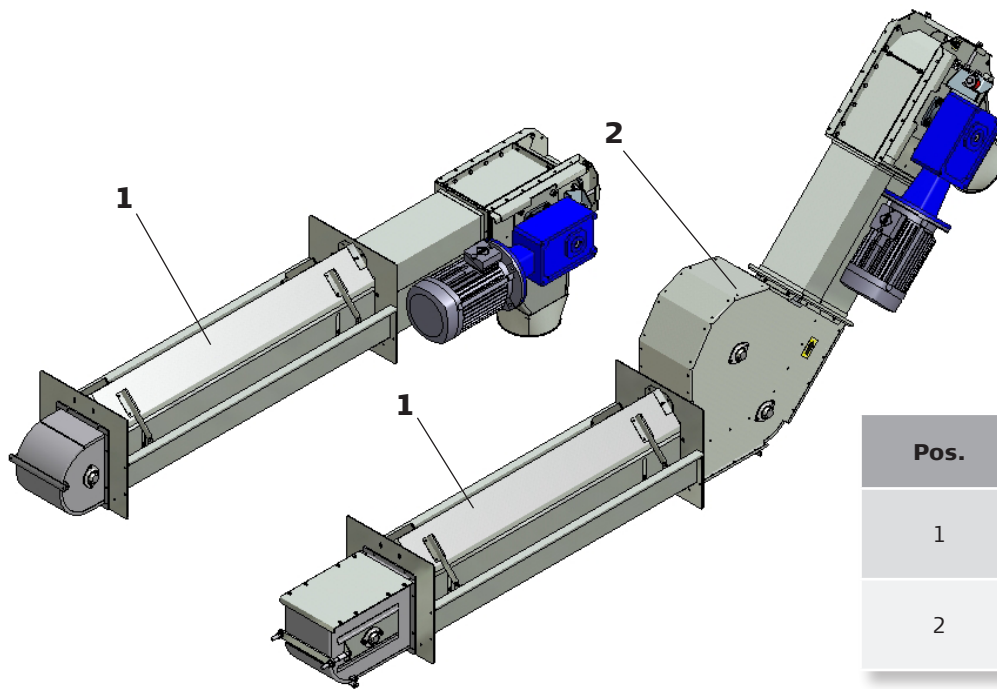


Kæderedler med mellemudløb og sideindløb



Pos.	Tekst
1	Forlænger 0,5m. m/ sideindløb u/kæde
2	Forlænger 1,0m. m/ lukkespjæld og børste u/kæde.

Kæderedler med indløbstrug / 45° bøjning



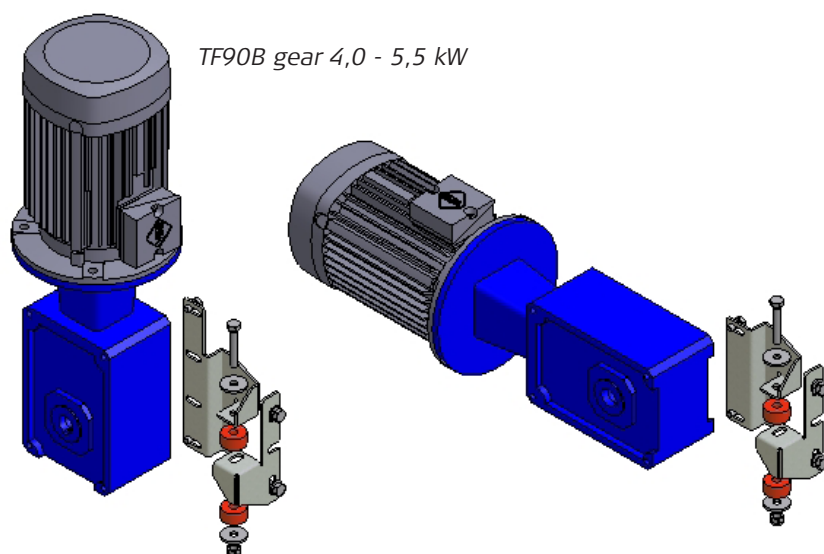
Pos.	Tekst
1	Indløbstrug m/returkanal u/kæde
2	Bøjning 45° u/kæde

Gearmotor montering

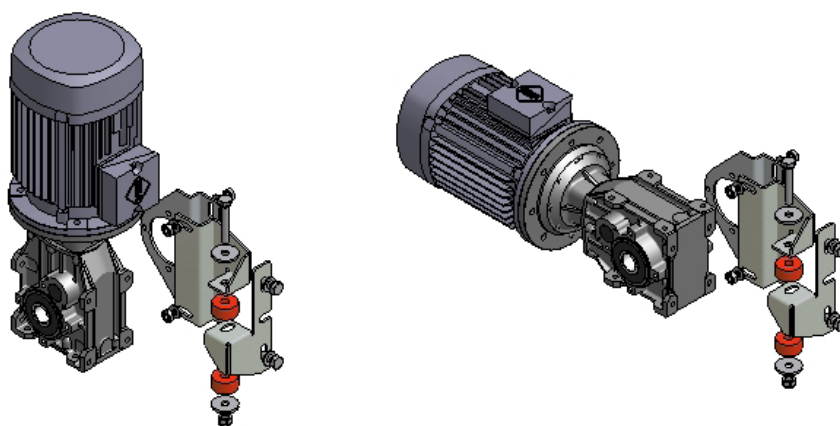
Motor og gear monteres på drivakslen (se tegning nedenfor).
Motoren kan monteres parallelt eller på tværs af maskinen.

Vigtigt!

Udluftningsskruen på gearet skal altid monteres i øverste position.



TF63B gear 2,2 - 3,0 kW

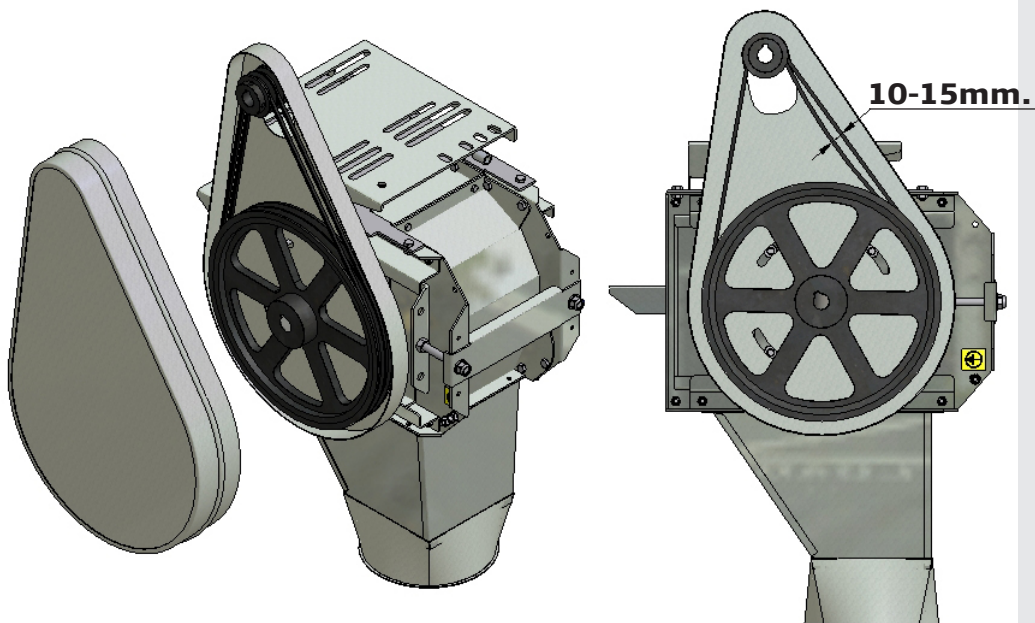


Vedligeholdelse af motor og gear; se medsendte leverandørdokumentation.

Montering af motor og remskivesæt

- Start med først at skrue motorstativet på og derefter montere indvendig kileremskærm.
- Den lille remskive monteres på motorakslen og spændes ved hjælp af en pinolskrue.
- Motoren monteres løst på motorstativet med 4 bolte, hagebolten og strammebolten med møtrikken skrues på motorstativet, hvorefter den store remskive monteres på trækstation-akslen og spændes fast med en pinolskrue (husk woodruffkile).
- Motoren forskydes i motorstativets aflange huller indtil kileremskiverne sidder parallelt, hvorefter motorboltene fastspændes.
- Motorstativet bevæges ind mod kæderedderen ved at løsne strammebolten, derefter påsættes kileremmen. Disse strammes op ved at justere strammebolt og hagebolt.
- Til slut monteres udvendig kileremskærm.

Korrekt remspænding er, når remmen kan trykkes 10-15mm. ned (se tegning).



Vigtigt!

Remmen skal efterspændes efter de første 24 timer, ellers skal den efterspændes iht. vedligeholdelsesoversigten.

BEMÆRK!

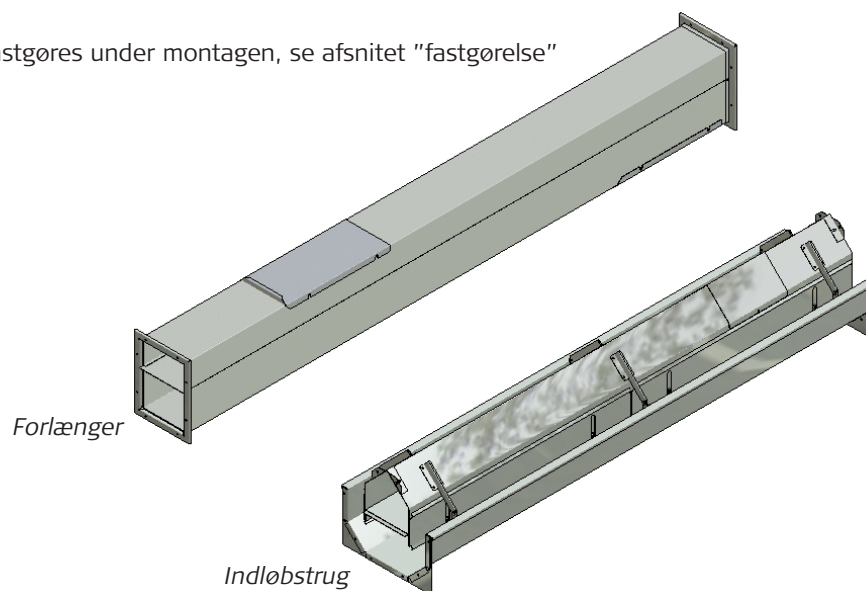
Brug ikke værktøj for at tvinge kileremmen på skiverne.

Forlængere og indløbstrug

Forlængere / indløbstrug med inspektionslem skal monteres, så der senere er plads til samling af kæden, da denne opgave foregår gennem forlængerens/indløbstrugets åbning / lem.

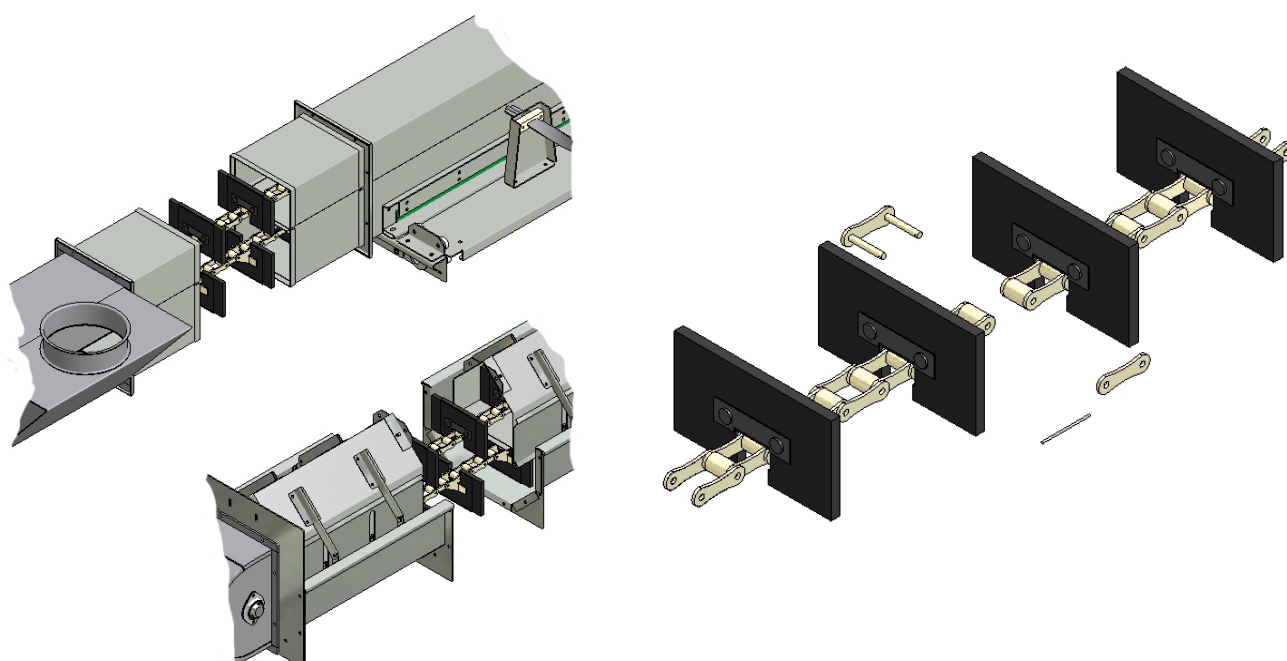
Forlængere / indløbstrugene monteres nu i henhold til evt. anlægstegning.

Kæderedleren skal løbende fastgøres under montagen, se afsnitet "fastgørelse"



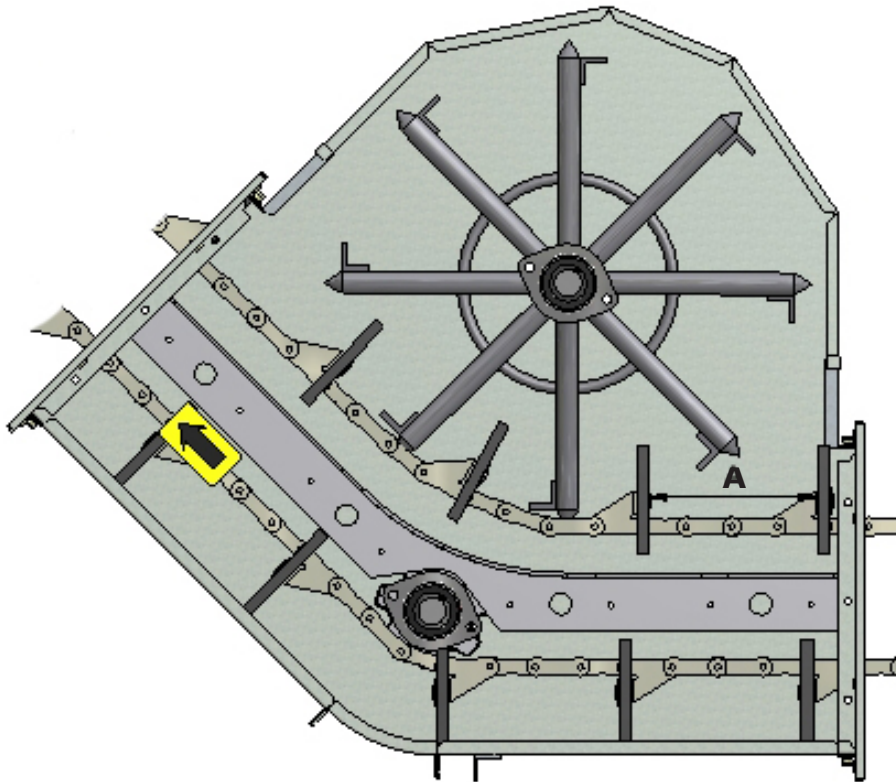
Kæden

Kæden er monteret med gummimedbringere. Kæden monteres i kæderedleren, inden trækstationen monteres. Kæden samles med de medleverede kædesamlere. Kædelængden kontrolleres (strammeboltene på trækstationen skal være løsnet). Skal kæden afkortes, kan den adskilles med en slank mejsel. Så samles kæden - brug kun nye splitter i samleledene). Kæden strammes med strammeboltene på trækstationen, så der er et par mm. spillerum ved nederste kædehjul. Efter 30 minutters drift skal kæden genopstrammes.



Vigtigt!

Ved montering og stramning af kæde på maskiner med bøjning skal der altid være ens afstand mellem medbringerne (pos. A), og der skal altid være en medbringer på hvert 4. kædeled.



Samling af kæderedleren

Til samling af kæderedleren anvendes korrekt og godkendt SWL-løfteudstyr.
Gennemlæs iøvrigt afsnittet "Ved modtagelsen", inden samlingen af kæderedleren påbegyndes.

Den enkleste metode at samle kæderedleren på er, hvis pladsforholdene tillader det, at samle redleren på gulvet i fuld længde eller delt op efter behov.

De trug eller forlængere, der er forsynet med inspektionslemme, skal fordeles jævnt over hele længden af kæderedleren.

Såfremt trug eller forlænger er forsynet med en overlap-plade, skal denne i fremløbsretningen vende væk fra trækstationen.

Forlængere monteres, så den høje transportkanal vender nedad. Eventuelle ind- og undløb monteres efterfølgende. Dernæst monteres trækstationen samt bagenden. Hvis indløbstrug anvendes, monteres overgangsflange på disse.

Keglegearmotor eller kileremskivesæt monteres på trækstationen. Keglegearmotoren kan monteres på langs eller på tværs efter behov.

Kæderedleren samles på gulvet op til 5-8 m. Kæden monteres til sidst. Dette gøres nemmest ved at afmontere toppladen på trækstationen. Kæden leveres i 10 m stykker, som samles med kædesamlere.

Vigtig! Reb trækkes gennem samtlige forlængere i både fremløbs- og returkanal for senere ilægning af kæde. Se i øvrigt følgende afsnit "kæden".

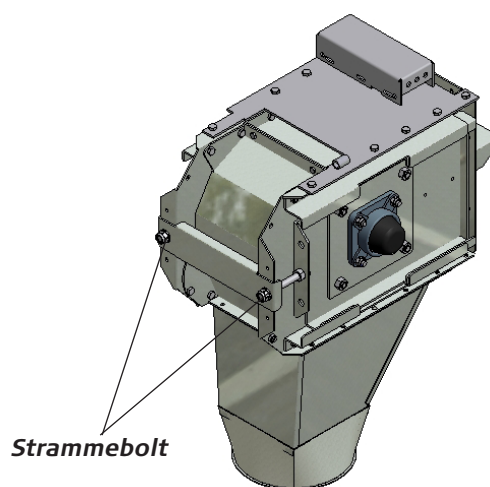
Kæden placeres korrekt på kædehjulet og derefter afkortes kæden i den ønskede længde.

Kæden samles og strammes op via strammeboltene på trækstationen.

Kæden skal strammes, så gummimedbringerne står lodret i kædetransportørens fulde længde.

Vigtigt!

Husk at genmontere alle inspektionslemme efter endt montage.

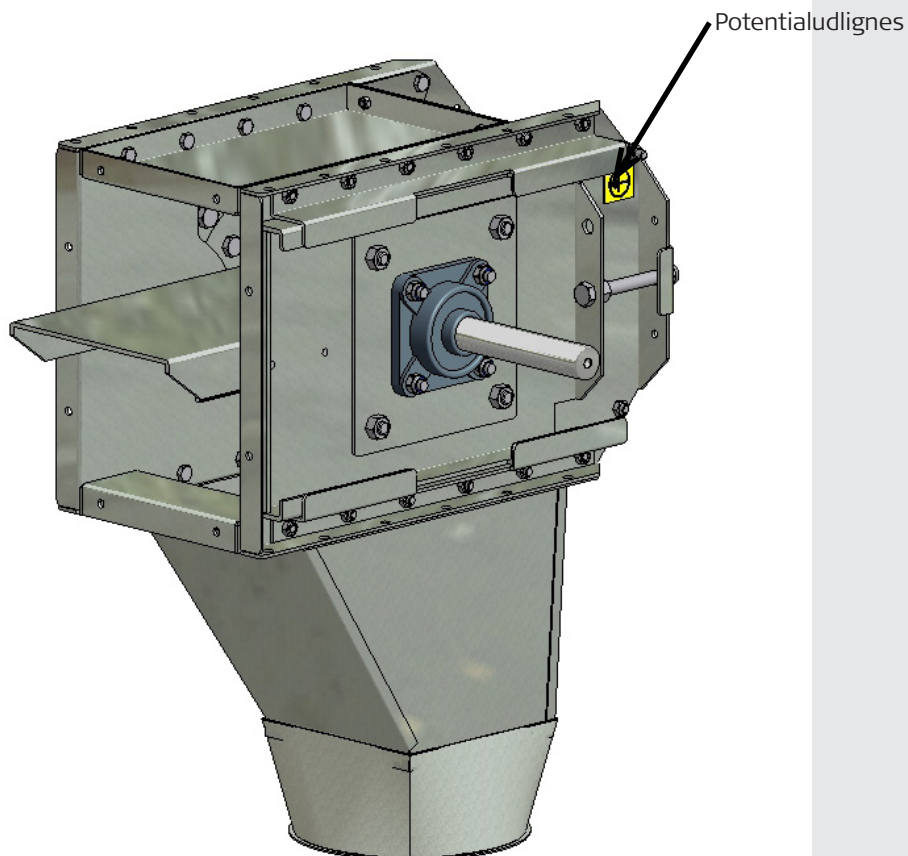
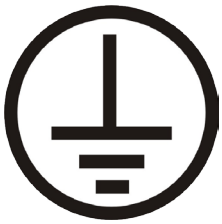


Potentialudligning

Potentialudligningen skal ske iht. gældende regler.

Der er på trækstationen påsat et mærke, der indikerer, hvor kæderedleren skal potentialudlignes. Det er vigtigt, at maskinen potentialudlignes for at sikre, at den er metallisk forbundet.

Mærket viser, hvor kæderedleren skal være potentialudlignet.

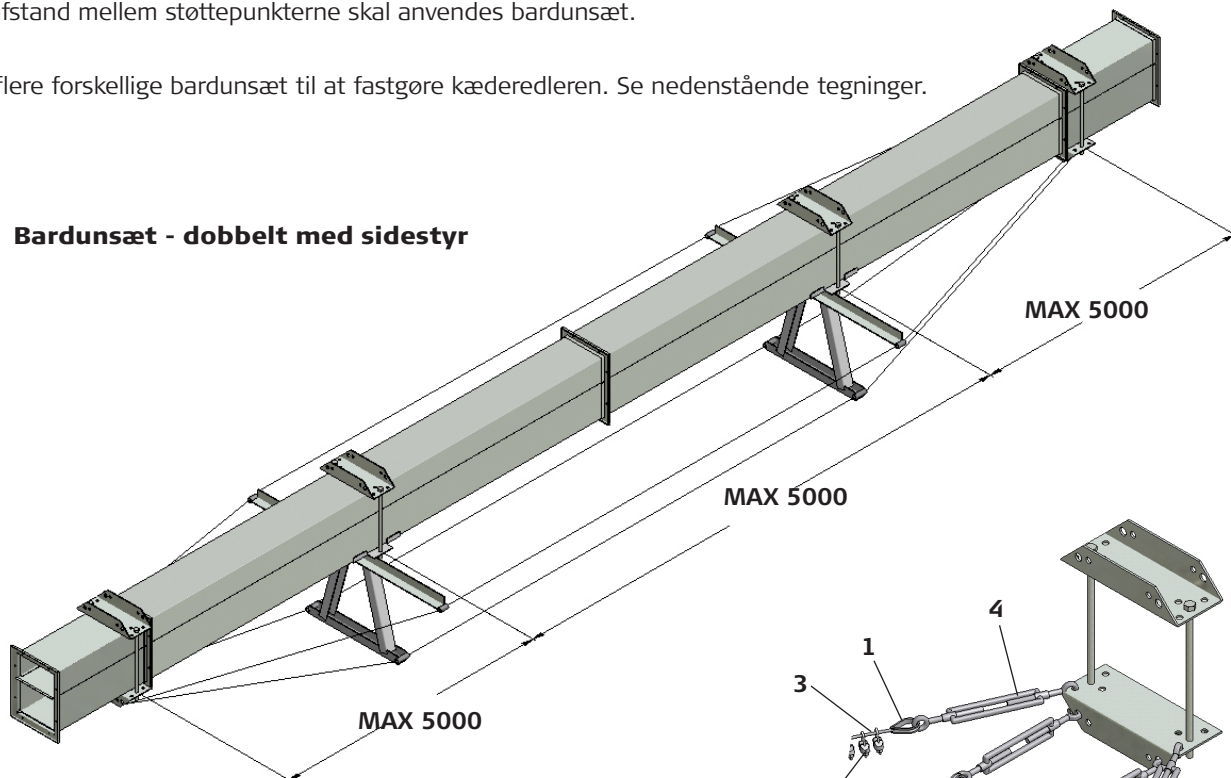


Fastgørelse

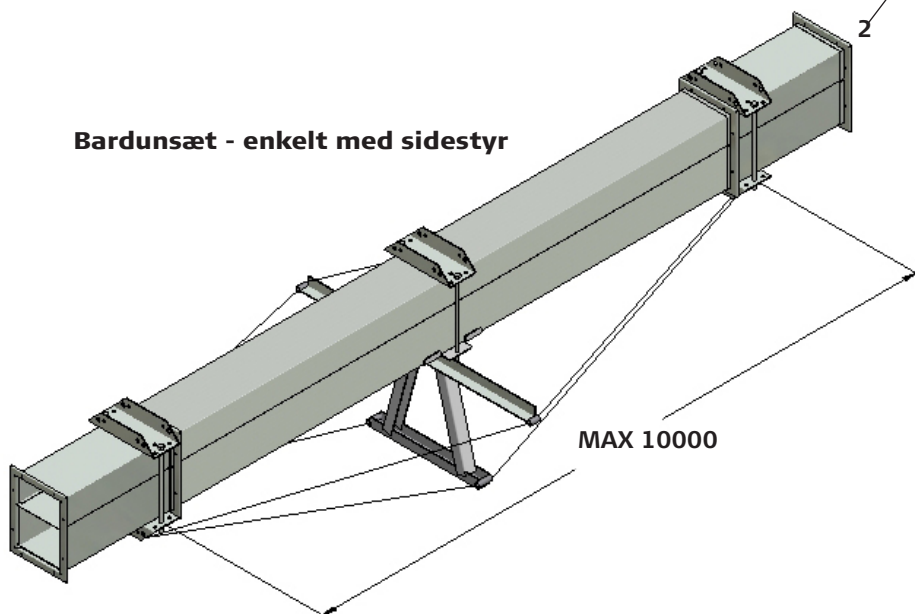
Det er vigtigt, at kæderedleren fastgøres, for at sikre stabiliteten. Der må max. være 5m mellem støttepunkterne. Ved større afstand mellem støttepunkterne skal anvendes bardunsæt.

Der er flere forskellige bardunsæt til at fastgøre kæderedleren. Se nedenstående tegninger.

Bardunsæt - dobbelt med sidestyk

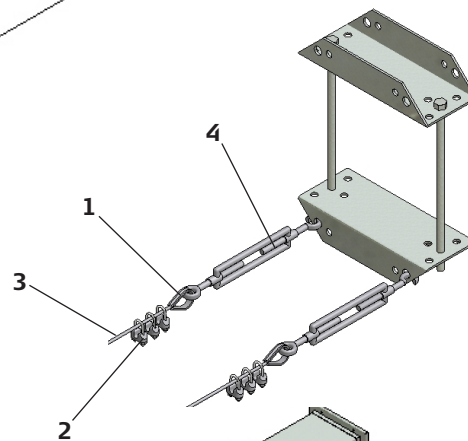
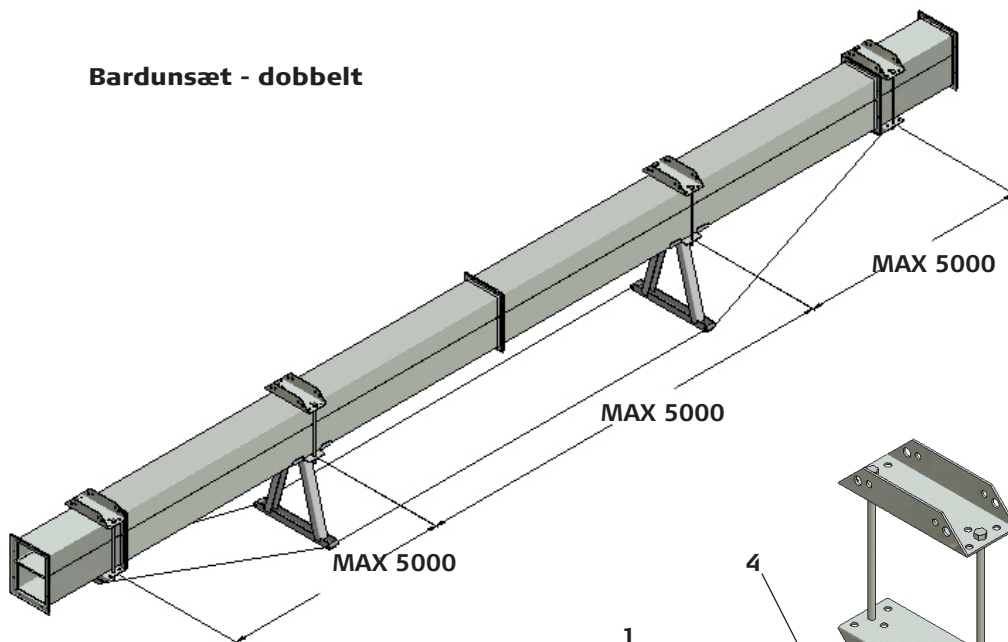


Bardunsæt - enkelt med sidestyk

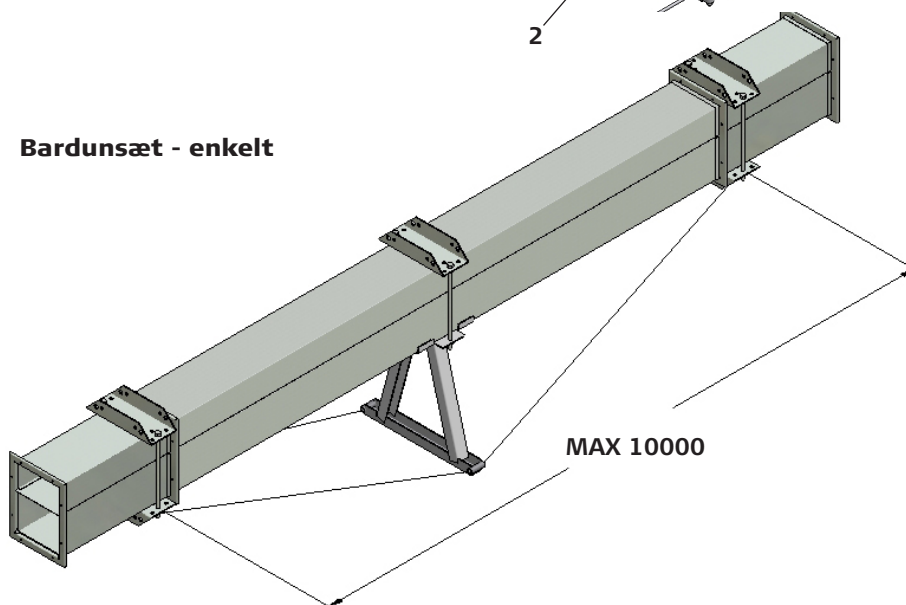


Pos.	Tekst	T20	Kg.	T40	Kg.
1	Wirekøvs for 8mm. wire	92112	0,032	92112	0,032
2	Wirelås for 8mm. wire	92113	0,032	92113	0,032
3	Wire 8mm. (vægt pr. m.)	92114	0,194	92114	0,194
4	Wirestrammer for 8mm. wire	92115	0,400	92115	0,400

Bardunsæt - dobbelt



Bardunsæt - enkelt



Pos.	Tekst	T20	Kg.	T40	Kg.
1	Wirekøvs for 8mm. wire	92112	0,032	92112	0,032
2	Wirelås for 8mm. wire	92113	0,032	92113	0,032
3	Wire 8mm. (vægt pr. m.)	92114	0,194	92114	0,194
4	Wirestrammer for 8mm. wire	92115	0,400	92115	0,400

Opstart

Inden opstart af kæderedleren skal følgende kontrolleres:

- Det skal sikres, at alle inspektionslemme er monteret.
- Der skal sikres, at der ikke arbejdes i/på/ved maskinen.
- Det skal sikres, at omløbsretningen på motoren er korrekt.
- Alle boltene er monteret og spændt i kæderedleren.
- Kæden er monteret og justeret korrekt.
- Tjek fastgørelsen/stabiliteten af kæderedleren.
- Kontrollér efter opstart at alle samlinger er tætte.
- Ved kileremtræk - kontrollér at kileremmen er korrekt opstrammet.

Fejlfinding ved stop på kæderedleren

Ved stop kontrolleres først, om kæderedleren kan startes op igen, efter at relæet er blevet koldt. Kan den det, er fejlen enten for lavt stillet relæ, eller for lille dimensioneret motor.

Kan kæderedleren ikke startes op igen, uden at den bliver tømt for materiale, undersøg da, om returrøret på Kæderedleren(dvs. det rør, hvor kæden løber nedad) er fyldt med materiale på det nederste stykke (inspektionslem åbnes). Er dette tilfældet, skal fejlen findes ved tilstopning i afløbet fra kæderedleren (for små afløbsrør eller for lidt fald på disse), eller ved stop på videregående transport.

Vedligeholdelse

Se vedligeholdelsesoversigten samt den medleverede underleverandørdokumentation for intervallerne for rengøring og vedligeholdelse.

Advarsel!

- Under rengørings- og vedligeholdelsesarbejdet skal El-forsyningen til kæderedleren være afbrudt og sikret mod genindkobling.
- Efter reparation og vedligeholdelse skal det sikres, at inspektionslemme og afskærmninger bliver monteret igen inden opstart.

Kun originale reservedele må benyttes.

Benyttes uoriginale reservedele bortfalder garantien og grundlaget og ansvaret for CE-mærkningen bortfalder fra JEMA's side.

Gearmotor

Kontrollér gearet i henhold til den vedlagte underleverandørdokumentation.

Vigtigt!

Kontroller at luftskruen er monteret i øverste position på gearet.

Motor

Lejestøj fra motor; se vedlagte underleverandørdokumentation.

Eftersyn af motor; se vedlagte underleverandørdokumentation.

Motoren efterspændes i henhold til vedligeholdelsesoversigten. For fremgangsmåde - se montagevejledningen.

Remskivesæt

Kontroller remspændingen i henhold til de intervaller der findes i vedligeholdelsesoversigten.

Kontroller om der er revner på siden af remmen. Er der revner udskiftes remmen.

BEMÆRK!

Nye remme må ikke bruges i sæt med gamle remme.

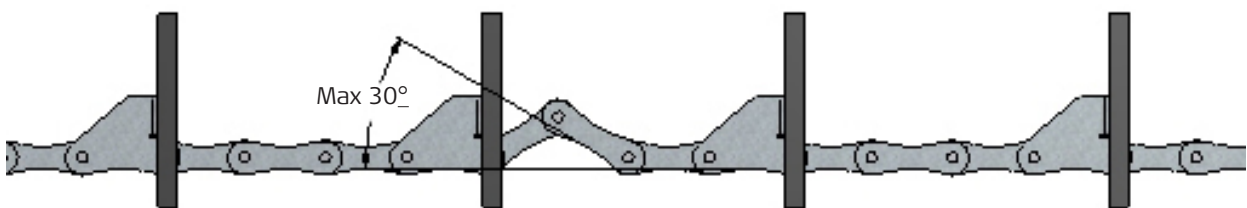
Kæden

Kontrollér at kæden er strammet korrekt.

Se tegning for korrekt opstamning.

VIGTIGT! Ved stramning af kæde husk at løsne momentarm.

Se interval for eftersyn i vedligeholdelsesoversigten.



Gummi-medbringer

Defekte eller opslidte gummi-medbringere udskiftes.

Se vedligeholdelsesoversigten.

Lejer

Lejerne kontrolleres for slid/slør og smøres i henhold til vedligeholdelsesoversigten.

Kontrol af slid/slør foregår ved at løfte op i akslen og mærke, om der er slør. Påse at der ikke er vand i elevatorgraven, da dette ødelægger lejerne i strammestation/lukket fod.

Smøring af lejer

Vigtigt!

Det er meget vigtigt at smøre med den korrekte fedtmængde, da for meget fedt vil bryde lejets tætning og medføre utætheder med efterfølgende overophedning af lejet.

Tjek hvor mange gram fedt Deres fedtsprøjte giver pr. tryk.

Lukket fod og strammestation

Lejerne kontrolleres og udskiftes efter vedligeholdelsesoversigten.

Trækstation

De to lejer i trækstationen kontrolleres og udskiftes efter vedligeholdelsesoversigten.

Utætheder

Opståede utætheder udbedres straks.

Mislyde og vibrationer

Stop straks kæderedleren og identificer fejlkilden.

Bortskaffelse

Bortskaffelse skal ske i henhold til gældende nationale regler.

Advarsel!

El-tilførslen til motoren må ikke være tilsluttet under demonteringen.

Hvis pladsforholdene tillader det, adskilles kæderedleren på gulvet og i modsat rækkefølge, som montagevejledningen beskriver det.

Hvis kæderedleren adskilles på stedet, startes med at afmontere motoren. Ved kileremtræk startes med at afmontere kileremmen, skru dernæst motor, den store remskive og kileremsskærmen af.

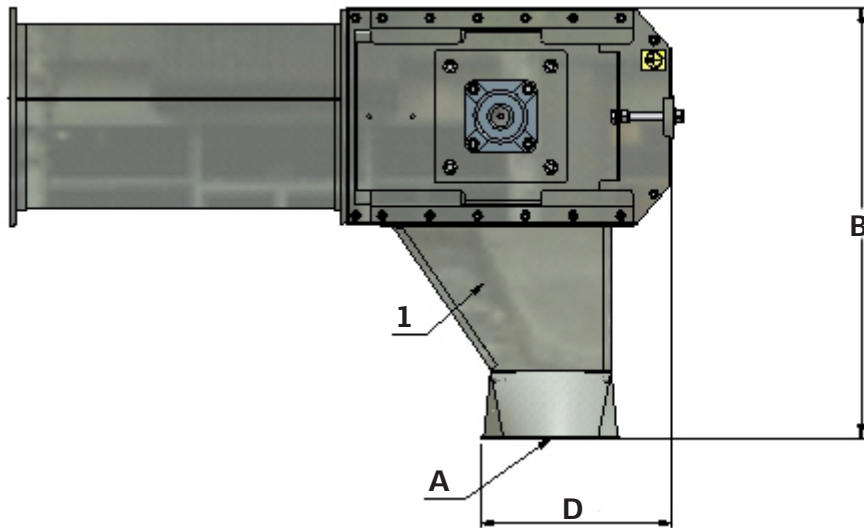
Kæden afmonteres lettest ved at adskille samleddet i bunden af kæderedleren, for dernæst at trække kæden ud gennem nederste inspektionslem. Motorstativ og trækstation skrues af. Til slut afmonteres alle forlængere.

Kæderedleren indeholder en del materialer, som kan genbruges. Alle metaldelene bør afleveres til metal genindvindingsindustri.

Ekstraudstyr/tilbehør

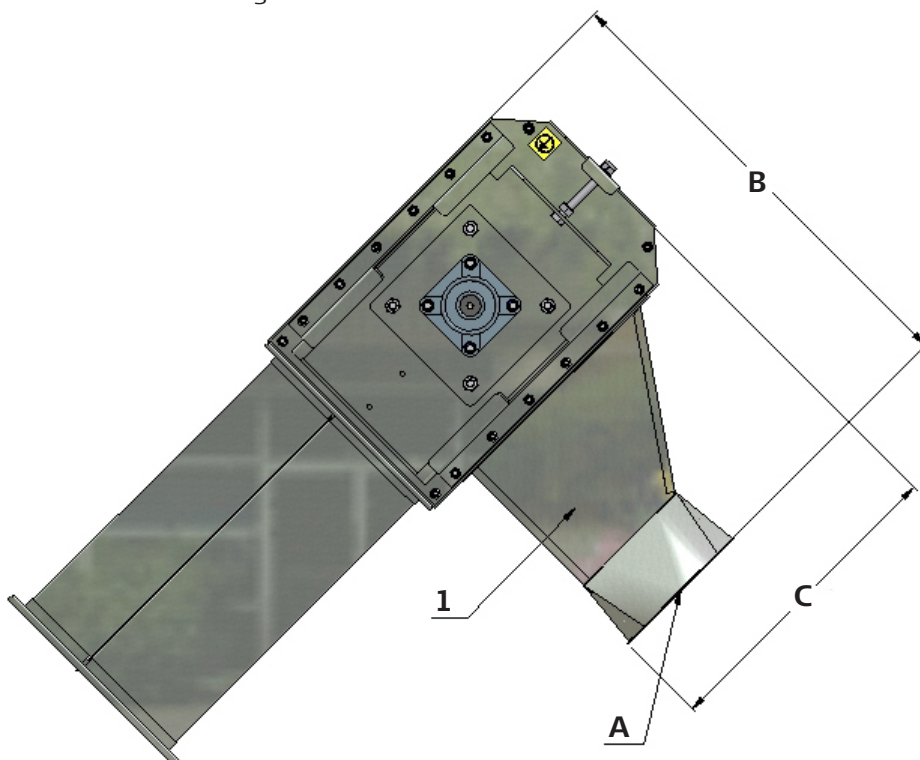
Udløb for trækstation

Fra 0° til 10° hældning:



Pos.	Tekst	T20	Kg.	T40	Kg.
1	Udløbstragt for træk-/strammesektion 90°	44247	4,500	45247	5,000

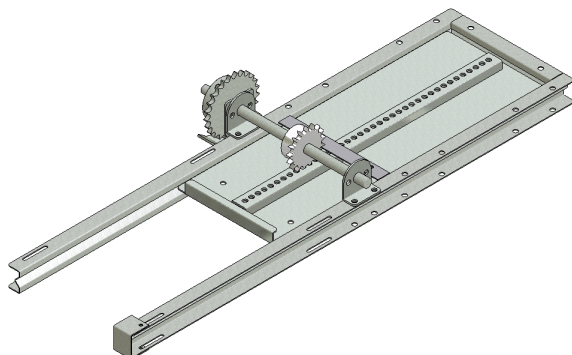
Fra 10° til 45° hældning:



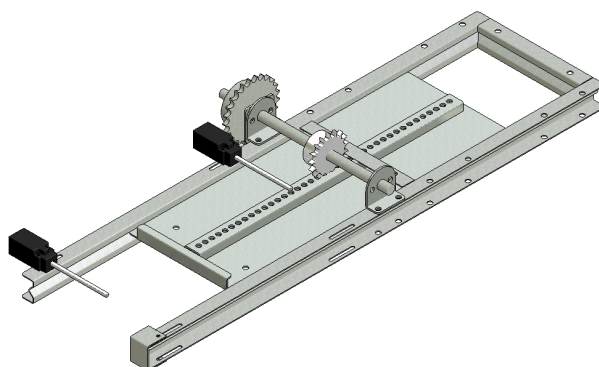
Pos.	T20	T40
A	Ø200	Ø200
B	650	650
C	440	440
D	330	330

Lukkespjæld

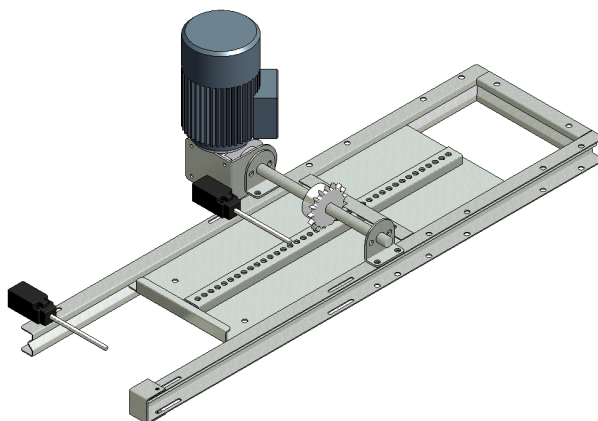
1. Lukkespjæld for træk-/strammesektion



2. Lukkespjæld m/2 endestop for træk-/strammesektion



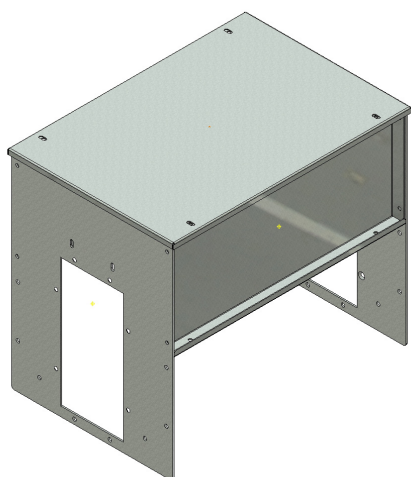
3. Lukkespjæld for træk-/strammesektion med motor 0,12 kW og 2 endestop



Pos.	Tekst	T44	Kg.	T45	Kg.
1	Lukkespjæld for træk-/strammesektion	44026	7,0	45026	8,3
2	Lukkespjæld m/2 endestop for træk-/strammesektion	44098	7,2	45098	8,5
3	Lukkespjæld for træk-/strammesektion med motor og 2 endestop	44044	17,9	45030	19,2

Forlængere

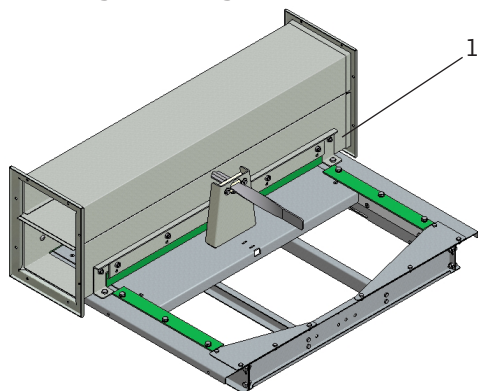
1. Tragtsæt med overdækning for 0,5m indløbstrug



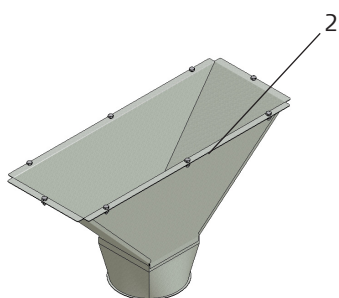
Pos.	Tekst	T44	Kg.	T45	Kg.
1	Tragtsæt m/overdækning for 0,5m. indløbstrug	44024	12	45024	13

Mellemudløb

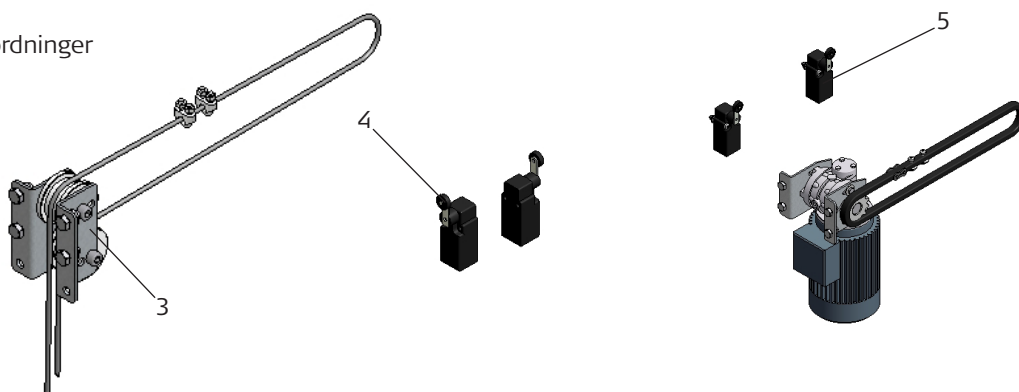
Forlænger 1,0m. m/lukkespjæld og børste uden kæde, kan kombineres med forskellige udløbstragte og betjeningsanordninger.



Udløbstragt

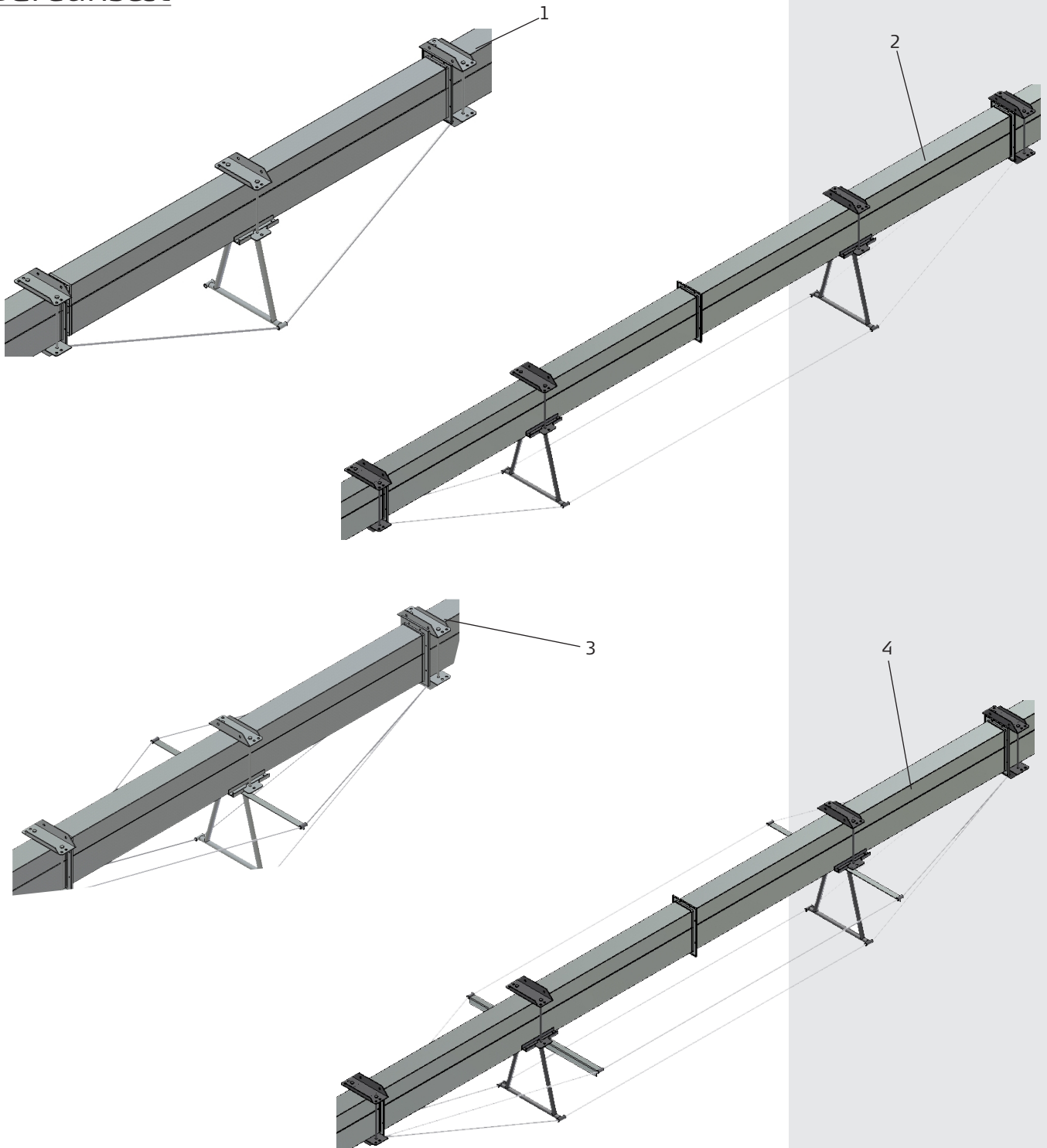


Betjeningsanordninger



Pos.	Tekst	T44	Kg.	T45	Kg.
1	Mellemudløb m/forlænger 1,0 m.	44101	35,10	45101	37,20
2	Udløbstragt f/mellemudløb SK200.	44102	6,60	45102	7,08
3	Manuelt træk f/mellemudløb.	45105		45105	
4	2 endestop monteret på mellemudløb.	88115	0,16	88115	0,16
5	Motor træk 0,12 kW med endestop for mellemudløb.	45104	6,0	45104	6,0

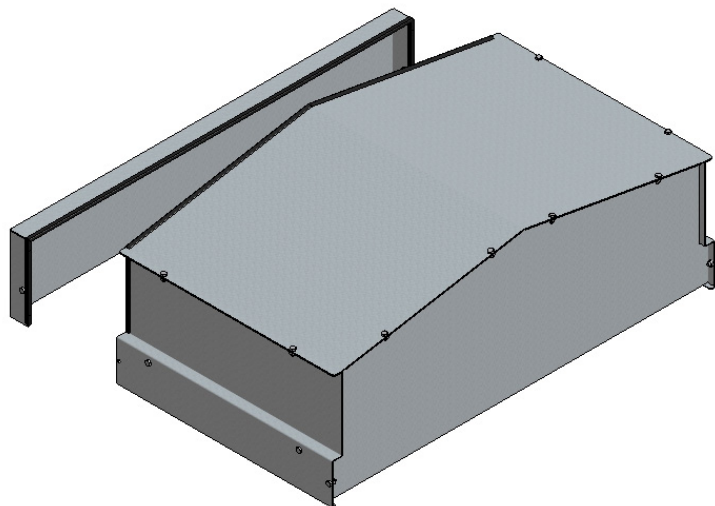
Bardunsæt



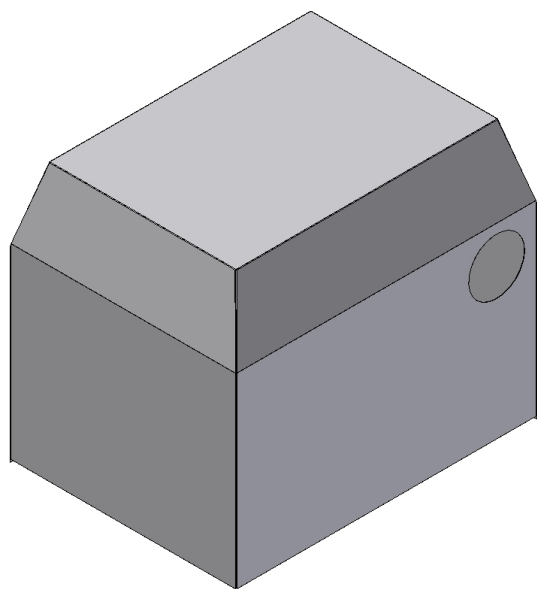
Pos.	Tekst	T44	Kg.	T45	Kg.
1	Bardunsæt, enkelt, med 21 m wire for 10m. ophængning	00046	25,0	00046	25,0
2	Bardunsæt, dobb. med 31 m wire for 15m. ophængning	00047	32,0	00047	32,0
3	Bardunsæt, enkelt, med 44 m wire og sidestyr for 10m. ophængn.	00048	38,0	00048	38,0
4	Bardunsæt, dobb, med 64 m wire og sidestyr for 15m. ophængn.	00049	43,0	00049	43,0

Overdækning

1. Overdækning for 1m. forlænger m/udløb.



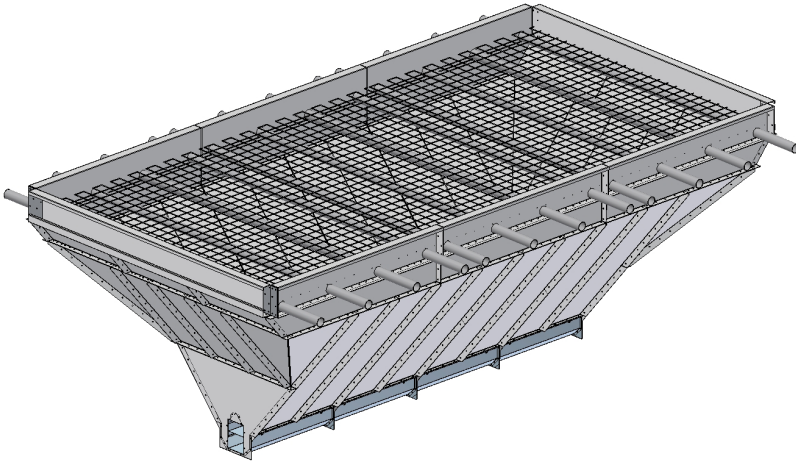
2. Presseningsafdækning for trækstation.



Pos.	Tekst	T44	Kg.	T45	Kg.
1	Overdækning for 1m. forlænger m/udløb	45132	30,0	45132	30,0
2	Presseningsafdækn. for trækstation med remskivesæt	51090	3,0	51090	3,0
3	Presseningsafdækn. for trækstation med keglehjulsgearsmotor	51091	3,0	51091	3,0

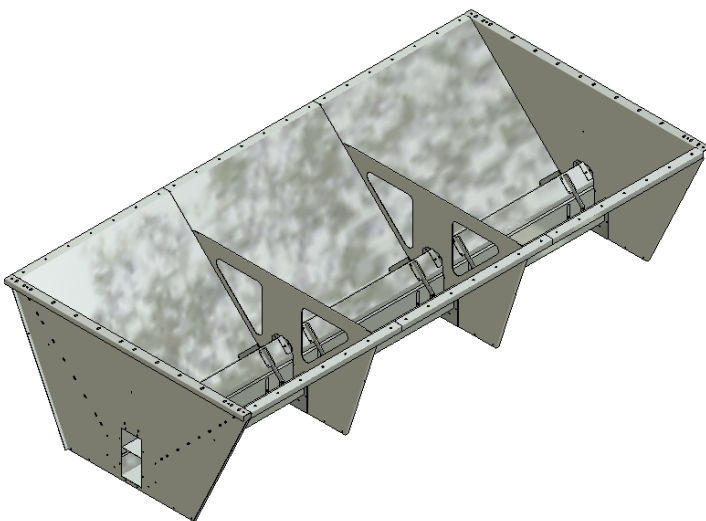
DryPit

Seperat montagevejledning medfølger.

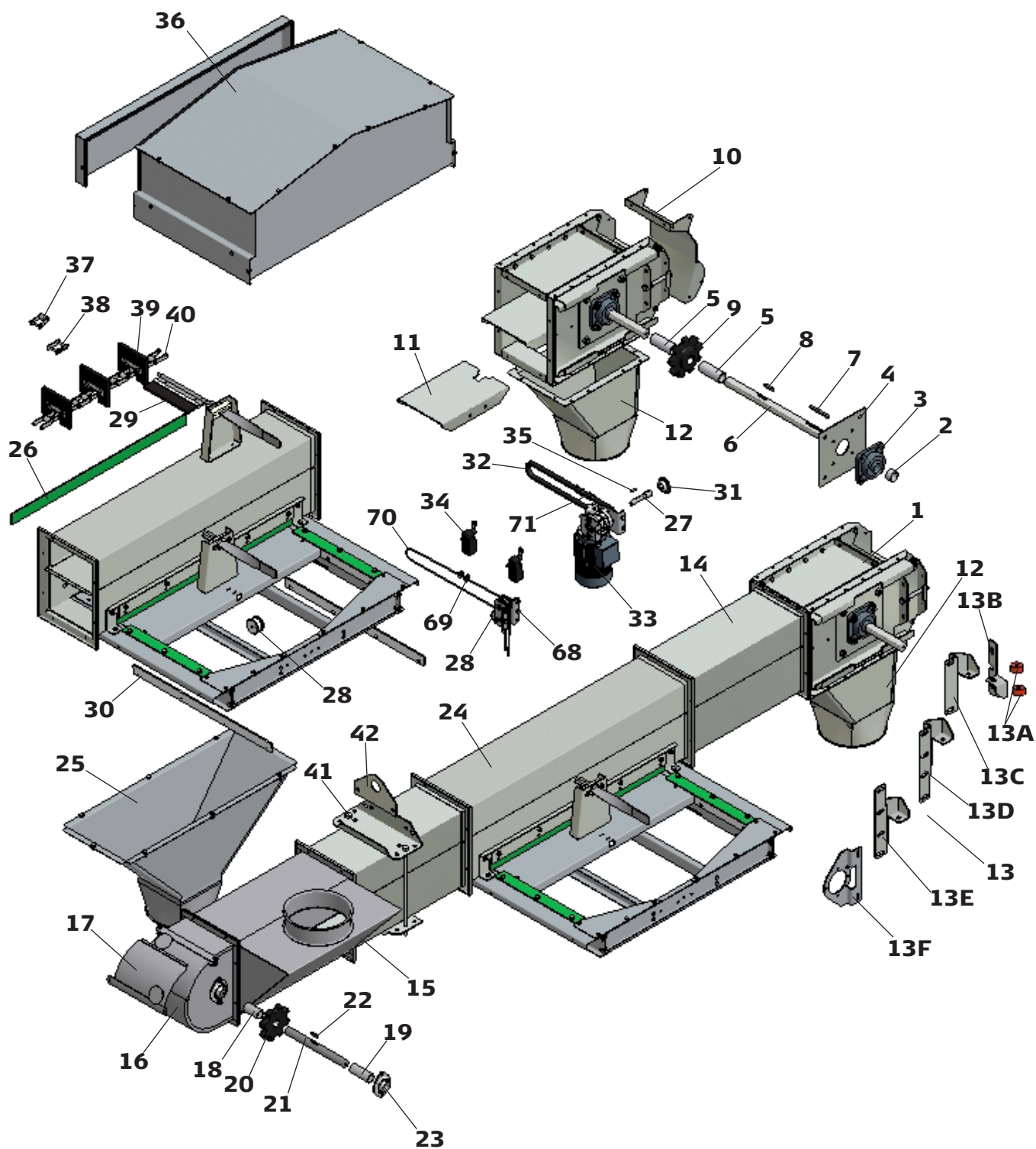


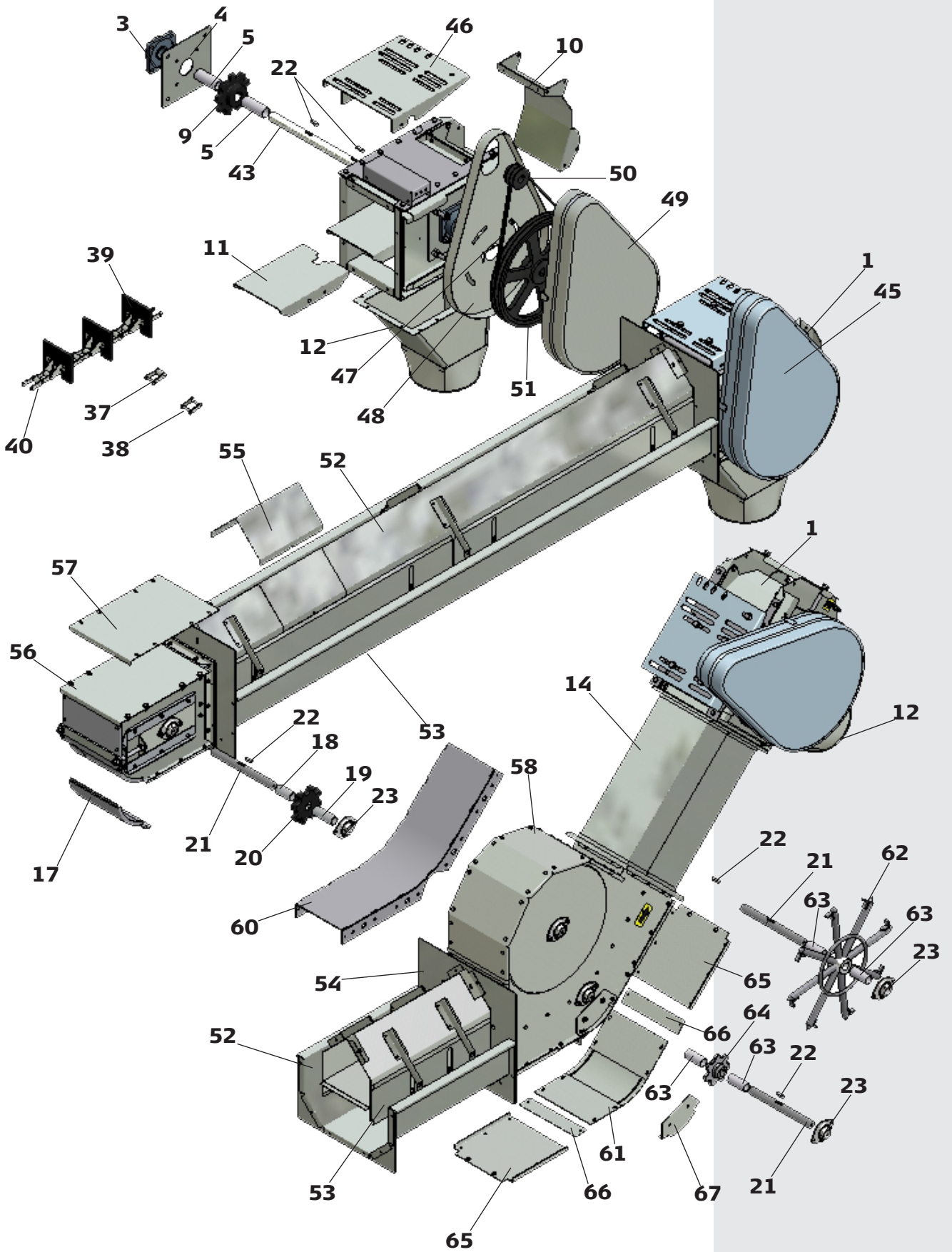
Aftipningskasse

Seperat montagevejledning medfølger.



Reservelele T44/T45





Stykliste T44/T45

Pos.	Varetekst	T20	Kg.	T40	Kg.
1	Trækstation u/kæde f/keglehjulsgearmotor 2,2-5,5 kW Højre monteret	51583	36,00	52483	39,00
	Trækstation u/kæde f/keglehjulsgearmotor 2,2-5,5 kW Venstre monteret	51585	36,00	52485	39,00
	Trækstation u/kæde for kileremtræk	51577	36,00	52116	39,00
2	Afstandsboensig Ø30 f/trækstation m/keglehjulsgearmotor	51581	0,03	51581	0,03
3	Leje UCF 206, 30mm	85130	1,20	85130	1,20
4	Lejeplade for elevatorhoved	51066	0,80	51066	0,80
5	Afstandsboensig f/elevatorhoved	20017	0,08	40017	0,13
6	Aksel Ø30 f. elevatorhoved m/keglehjulsgearmotor	51580	2,00	52120	2,40
7	Pasfeder 8x7x80mm	87066	0,04	87066	0,04
8	Pasfeder 8x7x40mm	87065	0,07	87065	0,07
9	Kædehjul 9 Z f/elevatorhoved Ø30	83026	1,80	83026	1,80
10	Svøb f. elevatorhoved	51564	1,70	52105	2,25
11	Stilbar mellemlade f/elevatorhoved	51570	1,70	52108	2,20
12	Udløbstragt 90° f. træk, -strammesektion SK200	44247	4,50	45247	5,00
13	Momentarm f. keglehjulsgearmotor TF90B/TF63B parallel/på tværs af forlænger	81319	5,0	81319	5,0
13A	Gummibønsning til momentarm Ø40/14 x 20 til keglehjulsgearmotor	91520	0,03	91520	0,03
13B	Momentarm del for strammeplade	81326	0,50	81326	0,50
13C	Momentarm del f/keglehjulsgearmotor	81327	0,70	81327	0,70
13D	Momentarm, del f/keglegear på tværs Højremonteret	81321-1	0,85	81321-1	0,85
13E	Momentarm, del f/keglegear på tværs Venstremonteret	81321	0,85	81321	0,85
13F	Beslag f. momentarm TF63B	81330	0,54	81330	0,54
14	Forlænger 2,5m. m/lem, u/kæde galv.	51012	35,00	52012	37,00
	Forlænger 2,5m. u/kæde, galv.	51021	35,00	52021	37,00
	Forlænger 2,0m. u/kæde, galv.	51022	28,00	52022	32,00
	Forlænger 1,0m. u/kæde, galv.	51024	14,00	52024	16,00
	Forlænger 0,5m. u/kæde, galv.	51025	7,00	52025	8,00
	Forlænger 0,25m. u/kæde, galv.	51026	3,00	52026	5,00
	Forlænger 0,125m. u/kæde, galv.	51027	2,00	52027	3,00
15	Forlænger 0,5m. m/sideindløb SK 200 u/kæde, galv.	44130	10,50	45130	12,00
16	Elevatorfod lukket u/kæde, galv.	51231	6,60	52231	7,30
17	Inspektionslem f. strammesektion/elevatorfod lukket	20005	0,53	40005	0,74
18	Bønsning f. elevatorfod, kort Ø26 x 25/Ø26 x 58	20038	0,02	40038	0,06
19	Bønsning f. elevatorfod, lang Ø26 x 48/Ø26 x 78	20039	0,05	40039	0,08
20	Kædehjul 8 Z f/elevatorfod Ø25	20036	1,10	20036	1,10
21	Aksel for strammeende / bøjning	20230	0,70	40230	1,00
22	Pasfeder 8x7x30mm	87079	0,02	87079	0,02
23	Leje m/flange UCF/PFL 205, 25mm	85100	0,30	85100	0,30
24	Mellemudløb m/forlænger 1,0 m.	44101	35,10	45101	37,20
25	Udløbstragt f/mellemudløb SK200	44102	6,60	45102	7,08
26	Nonfrit slidskinne f. 1,0m. forlænger med udløb	91503	0,14	91503	0,14
27	Trækaksel f/mellemudløb	45104-2	0,12	45104-2	0,12
28	Rulle f/træk, mellemudløb	45100-10	0,03	45100-10	0,03
29	Børste f. 1,0m. forlænger med udløb.	44128	0,05	45128	0,07
30	Glideskinne f/mellemudløb, PEHD1000	44100-8	0,03	45100-8	0,03

Pos.	Varetekst	T20	Kg.	T40	Kg.
31	Kædehjul 12 Z 1/2" Ø20	37014	0,04	37014	0,04
32	Kæde f/mellemudløb 833 mm	45104-3	0,15	45104-3	0,15
33	Snekkegearmotor RMI 28	81189	5,86	81189	5,86
34	Svits med hjul FR 531-M2	88004	0,08	88004	0,08
35	Pasfeder 5x5x20mm	87061	0,01	87061	0,01
36	Overdækning f. mellemudløb	45103	15,60	45103	15,60
37	Samleled forkrøbbet f. kæde S55	87103	0,10	87103	0,10
38	Samleled lige f. kæde S55	87102	0,10	87102	0,10
39	Gummilap m/sp. plade og bolt	20171	0,10	40171	0,10
40	Kæde lb. meter kpl.	20028	2,00	40028	4,00
41	Ophængsbeslag	00081	3,00	00081	3,00
42	Taljekrogsbeslag f. ophængsbeslag	00083	1,00	00083	1,00
43	Aksel f. elevatorhoved Ø30	20016	1,70	40016	2,00
45	Remskivesæt 2-spor Ø24	52111	18,0	52111	18,0
45	Remskivesæt 2-spor Ø28	52112	20,0	52112	20,0
45	Remskivesæt 3-spor Ø28	52113	25,0	52113	25,0
45	Remskivesæt 4-spor Ø38	52114	28,0	52114	28,0
46	Motorstativ stor	51068	3,50	51068	3,50
47	Kilerem AX 54 - 1372mm	84254	0,15	84254	0,15
47	Kilerem AX 56 - 1452mm	84256	0,15	84256	0,15
48	Indvendig skærm f. elevatorhoved	51069	2,00	51069	2,00
49	Udvendig skærm f. elevatorhoved	51070	3,20	51070	3,20
50	Kileremskive A71 2 sp. Ø24	82081	0,70	82081	0,70
50	Kileremskive A71 2 sp. Ø28	82113	0,60	82113	0,60
50	Kileremskive A71 3 sp. Ø28	82177	1,00	82177	1,00
50	Kileremskive A71 4 sp. Ø38	82179	1,00	82179	1,00
51	Kileremskive A355 2 sp. Ø30	82131	8,50	82131	8,50
51	Kileremskive A355 3 sp. Ø30	82193	10,80	82193	10,80
51	Kileremskive A355 4 sp. Ø30	82235	15,00	82235	15,00
52	Indløbstrug 2,0m m/returkanal og inspektionslem u/kæde	44014	48,00	45014	52,00
52	Indløbstrug 1,25m m/returkanal u/kæde	44011	32,00	45011	34,00
52	Indløbstrug 1,0m m/returkanal u/kæde	44012	24,00	45012	26,00
52	Indløbstrug 0,5m m/returkanal u/kæde	44013	12,00	45013	13,00
53	Reguleringsplade 1,0m f. tilbageløbskanal	44173	2,25	44173	2,25
53	Reguleringsplade 1,25m f. tilbageløbskanal	44172	2,80	44172	2,80
53	Reguleringsplade 0,5m f. tilbageløbskanal	44174	1,10	44174	1,10
54	Overgangsflange indløbstrug/forlænger	44008	2,00	45008	2,00
55	Inspektionslem f. tilbageløbskanal	44170	0,85	45070	0,85
56	Strammesektion u/kæde	44095	12,61	45095	13,77
57	Dækplade for strammestation	44088	1,14	45088	1,53
58	Bøjning 45° u/kæde m/kædehjul	44060	30,50	45060	31,60
60	Mellemsektion svejst f. 45° bøjning	44032	5,60	45032	7,10
61	Slideplade f/front 45° bøjning	44060-4	1,47	45060-4	2,03
62	Tilbageløbshjul f. 45° - 90° bøjning	83006	5,00	83006	5,00
63	Afstandsbøsning Ø30 x 32,5/Ø30 x 66	44060-6	0,03	40008	0,07
64	Kædehjul 7 Z svejst kpl. Ø25	20034	0,73	20034	0,73

Pos.	Varetekst	T20	Kg.	T40	Kg.
65	Gavlplade for 45° bøjning	44060-2	1,12	45060-2	1,50
66	Samleplade for 45-90° bøjning	51060-9	0,13	52060-9	0,20
67	Slideplade f/side 45° bøjning	44060-3	0,28	44060-3	0,28
68	Beslag f/manuelt træk mellemudløb	45105-1	0,15	45105-1	0,15
69	Wirelås for 5 mm wire	92105	0,02	92105	0,02
70	Wire f/mellemudløb	45105-2	0,20	45105-2	0,20
71	Samleled 1/2" x 3/16" lige	37016	0,01	37016	0,01

Ved bestilling af reservedele oplys venligst redler model (T44/T45) og nummer på reservedelen.

JEMA AGRO A/S

Kløservejen 2, Sahl, DK-8850 Bjerringbro, Denmark

Tel.: +45 8668 1655, Fax: +45 8668 0074

www.jema.as

